



XXV
CONGRESO
NACIONAL
DE
CRONISTAS
ESPAÑOLES
Y
XXV
REUNION
ANUAL
DE
CRONISTAS
CORDOBESES
(Bodas de
Plata)

ASOCIACION PROVINCIAL CORDOBESA DE CRONISTAS OFICIALES
DIPUTACION DE CORDOBA

Córdoba, 1997

**Asociación Española de Cronistas Oficiales
Asociación Provincial Cordobesa
de Cronistas Oficiales**

**XX CONGRESO NACIONAL DE
CRONISTAS ESPAÑOLES
XXV REUNIÓN ANUAL DE
CRONISTAS CORDOBESES
(BODAS DE PLATA)**

A C T A S

(Córdoba y Montemayor, del 22 a 24 de abril de 1994).

**Diputación de Córdoba
1997**

Imprime

Imprenta Provincial
Avda. del Mediterraneo s/n
14011-CORDOBA

ISBN

84-8154-911-8

Deposito Legal

CO-326-1997

PRESENCIA MATERIAL GRIEGA EN FUENTE-TÓJAR

Fernando LEIVA BRIONES

INTRODUCCIÓN

La presencia en el Mediodía de gentes o de materiales procedentes de zonas griegas es un hecho bien conocido. Tradiciones antiguas nos hablan de los *nostoi* que, después de la guerra de Troya, se desplazaron a tierras del Occidente Mediterráneo y fuentes escritas griegas mencionan el viaje de Kolaos de Samos a Tartessos, en el siglo VII a. de C., y las amistosas relaciones de los focenses con Argantonios, allá por el 600 antes de nuestra Era, y no es de extrañar que los helenos arribasen a estas costas bastante tiempo antes, pues sus productos (traídos por ellos mismos o por intermediarios semitas) han aparecido en diversos puntos de Andalucía, como lo demuestran las cerámicas micénicas ¿siglo XI a. de C.?, encontradas en Coria del Río y en Montoro (Córdoba).

Aparte de estos hallazgos, los descubrimientos de materiales griegos en el Sur son abundantes, baste citar un fragmento de crátera ética del Geométrico Reciente, de hacia mediados del siglo VIII a. de C., en Huelva, y varias cerámicas protocorintias y protoáticas y áticas sus procedentes de diversos puntos del Egeo y de las costas griegas de Asia Menor aparecidas en las costas malagueña, granadina y almerense. Esto nos lleva a los siglos VIII y VII a. de C. En el VI parece que disminuyen los productos cerámicos griegos en Andalucía, aumentan, en cambio, a final del V, y sobre todo en el IV, momentos en que las piezas griegas (áticas principalmente) penetran ya abundantemente en yacimientos situados en las provincias andaluzas interiores¹. En cuanto a los

¹ En zonas próximas al yacimiento de *Las Cabezas* (Fuente-Tójar) han aparecido cerámicas griegas en Monturque, Doña Mencía, Baena y Almedinilla.

bronces griegos hallados en Andalucía mencionamos un anillo encontrado en Huelva (de mediados del VIII a de C) los cascós de Huelva y del Guadalete (siglos VI y VII a de C) y un lote griego, o italo-griego apareido en nuestra provincia, en Pedro Abad publicado por Marcos Pous

Estos materiales de los siglos VIII y parte del VII a de C , se supone que llegaron al Sur traídos por los fenicios y que los fechados desde finales del siglo VII o comienzos del VI a de C siguiendo en los siglos V y IV se deben a un comercio directo de griegos, de focenses en especial

En el resumen que acabamos de exponer, podrían incluirse los materiales griegos hallados hasta ahora en Fuente-Tójar, villa situada en el extremo S E de la provincia de Córdoba en la transición de la Campiña cordobesa y la Subbética en el límite con la provincia de Jaén y próxima a la de Granada por donde pensamos transitaron personas ideas y mercancías procedentes o con destino a las costas mediterráneas o valle del Guadalquivir

Debido a estas circunstancias, las gentes que poblaron la zona de Fuente-Tójar durante las primeras 3/4 partes del I milenio a de C experimentaron un proceso de aculturación (semitización y helenización) que fue más allá de la mera presencia material de productos foráneos como fueron la aceptación de elementos iconográficos y de mitos religiosos Hoy puesto que ya tratamos de estos asuntos en anteriores comunicaciones² estudiamos aquellos materiales griegos hallados en Fuente-Tójar a los que añadimos otros iberos de imitación¹ y otros que sin ser griegos ni de imitación aparecieron en contextos funerarios y que con toda probabilidad fueron consecuencia de los contactos comerciales mantenidos entre los turdetanos de Fuente-Tójar y mercaderes griegos

LOS MATERIALES

En Fuente-Tójar el primer hallazgo de material griego se descubrió en la necrópolis de los *Torviscales (o Villarones)* excavada por Ana María Vicent y por Alejandro Marcos Pous en 1977 y 1980 quienes publicaron resumidamente los trabajos en 1983 Con posterioridad a estas fechas ocurrieron otros hallazgos en la misma necrópolis en el cerro de *Las Cabezas*, poblado al que pertenece dicha área funeraria y en el mismo casco urbano de la actual Fuente-Tójar

² Sobre este asunto versaron los trabajos que presentamos en los años 1991 1992 y 1993 y que han sido recogidos en los volúmenes 2 y 3 de *Crónica de Córdoba y sus pueblos*

¹ Existen tanto en el Museo Histórico Municipal de Fuente-Tójar como en el Arqueológico Provincial de Córdoba numerosos vasos iberos (terateriformes caliciformes cuencos etc.) imitando originales griegos materiales que serán tratados en una próxima comunicación

A) CERRO DE LAS CABEZAS

En este cerro hay restos de una antigua población «ILITVRGICOLA» documentada ya en el siglo XV y prospectada de forma más o menos seria por Maraver en 1867. Desde entonces ha sido objeto de investigaciones diversas e incluso de excavaciones en los años 30 a instancias de D. Niceto Alcalá Zamora, y más recientemente por la Universidad de Córdoba dirigidas por el doctor Vaquerizo. En el poblado aparecen materiales datables, por lo menos desde el Neolítico, aunque los hallazgos más abundantes pertenecen a las épocas ibérica y romana.

A-1 *Fragmento de pátera de barniz negro* (lámina 1 y 2, arriba, izquierda) Inédito N° Inv 207-C

En un surco abierto por las fuertes lluvias caídas a mediados de mayo de 1982, se halló este fragmento de cerámica ática. Apareció subiendo a la derecha del camino en lo alto de Las Cabezas a unos 60 metros hacia el interior del lienzo occidental del recinto amurallado.

El fragmento de 51 cms de longitud máxima, es parte de la base y resto de cuerpo de un plato. Por rotura antigua falta el saliente del pie, posiblemente de sección rectangular. El diámetro máximo del perdido pie alcanza los 12 cms. El barniz que cubre ambas caras presenta un negro brillante de buena calidad. En el fondo externo en el espacio circunscrito por el arco del pie, aparecen dos anillos concéntricos en reserva que dejan ver el color natural anaranjado de la pasta (fina arcilla extraída, posiblemente, de las canteras del cabo Koliás). Por lo que ha llegado a nuestros días creemos que el fragmento corresponde a una pátera, o plato fabricado en un taller ático hacia el 400 a de C aproximadamente. (No debe descartarse la posibilidad de que se tratara de una *lekanis*).

El fragmento posee dos detalles que nos llaman la atención. El primero es la presencia, en la zona externa de la base de un corto segmento grafitado de 11 mms. A unos 2,5 mms de éste, quizá hubo otro, en la misma línea de fractura, lo que facilitaría que se rompiera por esa parte. El segundo detalle a tener en cuenta es que justo entre el pie y el punto de arranque de la pared, el fragmento tiene una perforación cilíndrica que atraviesa las caras. Es poco probable que el orificio sirviera con otro para la inserción de una laña en caso de que se hubiera roto la pieza pues el agujero es bastante grueso y por lo tanto el engarce sería demasiado grande con lo que afearía al recipiente, cosa que estaría en desacuerdo con el sentido de proporción que tenían los helenos y que seguramente aprenderían los habitantes de Iliturgicola. Prefiero suponer que la perforación sirviera para pasar un hilo y colgarlo en la pared.

A-2 *Fragmento de galbo de cerámica ática de barniz negro, «siglo IV a de C»* (láminas 1 y 2, centro a la izquierda) N° C89/S/1 220 N° Inv 1 219-C

Apareció en 1989 publicándose el mismo año (Carrillo, Hidalgo)

Se trata de un fragmento de pared de un vaso ático «de crátera» de un

gran kyllix"—posiblemente de figuras rojas. Es de aspecto triangular con el vértice invertido y sección trapezoidal.

Medidas: longitud máxima 5,5 cms., altura máxima 3,4 cms. y grosor 1,1 cms.

La cara externa aparece diferenciada en dos partes marcadas por dos planos distintos: la inferior con barniz negro y la superior en reserva, donde de nuevo aparecen una franja en negro (a la derecha) y restos del mismo barniz en el ángulo superior izquierdo que pensamos no estuvieran seguidos. La cara interna está igualmente barnizada en negro, excepto en la proximidad del ángulo inferior a 0,5 cms. del mismo, en donde aparece una banda en reserva de 0,5 cms. Pasta y barniz son de buena calidad.

A-3 *Fragmento de pared de cuenco de barniz negro brillante* (lámina 1 y 2, centro, derecha) N° Inv. 1322-C. Inédito.

Apareció en superficie en 1989.

Es de aspecto trapezoidal con la parte correspondiente a la base menor invertida, cerca de la cual, en la superficie externa, aparece una acanaladura en reserva.

Medidas: Longitud máxima 4,8 cms., altura 2,9 cms. y grueso 0,7 cms. Cronología: c. 400 a. de C.

B) CASCO URBANO DE FUENIE-IÓJAR

B-1 *Fragmento de vaso* (lámina 1 y 2 arriba en el centro) N° Inv. 66-C U. Inédito.

Se descubrió casualmente al hacer una zanja en un huerto de la casa n° 3 de la calle Córdoba en 1981. (En la misma huerta, cerca de donde apareció este fragmento, se encontraron un cincelito de piedra dura pulimentada, un fragmento de cerámica ibérica y varios molares de herbívoro).

El fragmento de cerámica griega al que nos referimos es de aspecto trapezoidal y corresponde al fondo de un recipiente ático de figuras rojas. En el centro de la base el grosor es de 2,5 mms. y en el extremo, hacia el arranque de la inexistente pared, alcanza los 7 mms. La cara externa del fondo se reviste de un excelente barniz negro, menos en los típicos círculos en reserva que dejan ver el color de la pasta. En la cara interna del fondo del recipiente aparece parte de un personaje de figuras rojas, del que tenemos sólo las finas líneas negras de los pliegues de su vestimenta. Algunas líneas son paralelas y otras convergentes. Ambas nos recuerdan las vestiduras de bastantes composiciones griegas como, por citar algunos ejemplos, los pliegues de los vestidos de las Nereidas que huyen de Peleo (tras haber raptado éste a Tetis) plasmadas en un pelike ático de mediados del siglo V a. de C. (conservado en el Museo Arqueológico Nacional de Madrid) o los pliegues de la indumentaria que luce el joven citaredo de una copa ática del pintor Macrón, de comienzos del siglo V, conservada en el mismo museo.

C) NECRÓPOLIS DE LOS VILLARONES O TORVISCALES

Esta vasta necrópolis se halla al Norte del cerro de Las Cabezas y fue uno

de los cementerios de dicho poblado. Del paradero de los materiales recogidos (en hallazgos casuales y expolios) anteriores a 1977, poco conocemos⁴. En ese año, como consecuencia de unos descubrimientos ocurridos al plantar unos olivos⁵, se practicaron unas excavaciones sistemáticas en parte de la extensa necrópolis, y lo mismo se hizo en 1980, campañas que fueron dirigidas por A. M. Vicent, directora del Museo Arqueológico Provincial, y por A. Marcos, entonces profesor de Arqueología de la Universidad de Córdoba. El sector excavado permitió el descubrimiento de unas 50 tumbas de incineración⁶. De entre las piezas aparecidas, dos son las que dan unas fechas más precisas en cuanto a la datación de los materiales: son las que reseñamos en primer lugar.

C-1 *Pátera ática de barniz negro*. N.º regis. Museo Provincial 29 637-9 (Lámina 3)

Está decorada en el fondo con dos coronas concéntricas de palmetas ligadas impresas. Se data a comienzos o primer tercio del siglo IV a. de C. Apareció en la tumba n.º 5.

C-2 *Alabastrón de vidrio de colores*. N.º regis. Museo Provincial de Córdoba 29 669-41 (Lámina 4)

Según los excavadores se fecha hacia el 500 a. de C. y es de taller egipcio o sirio púnico. Apareció en la tumba n.º 2.

(Como estas piezas fueron suficientemente valoradas por los excavadores, no me detengo más en ellas.)

C-3. Aparte de la pieza ática anterior, otras piezas ibéricas muchas de ellas imitando prototipos griegos aparecieron este año –vid. nota n.º 5–, una de ellas es la *crátera de columnas* (lámina 5, N.º regis. Museo Arqueológico Provincial 29 809-124. Inédita)

Apareció fragmentada en la primavera de 1977 cuando se abrió un hoyo para plantar un olivo a escasos metros, al S-O de la casa denominada “de Los Cortujeros” propiedad de D. Francisco González Leiva, situada en la necrópolis de Los Villarones. El Sr. González Leiva, dueño también de la finca, recogió los trozos del recipiente y un *voliferrum* que la abrazaba, dejando los

⁴ D. Francisco González Leiva, dueño de la finca donde radica mayormente la necrópolis, nos había comentado en varias ocasiones que en su propiedad aparecían de cuando en cuando tuestos antiguos y algún que otro plato, y que su padre se había encontrado un jarrón que guardaba así como otras vasijas y cables que había regalado. Más de una vez fuimos a la haza y recogimos algún material, pero nunca sospechamos de la riqueza de tan vasta necrópolis.

⁵ En agosto de 1977 visitamos el lugar acompañado por Consuelo Fernández Nistal, quien observó un fragmento cerámico de panza de una vasija en el interior de un hoyo de olivo. Al retirarlo vimos que en el corte de la pared aparecían más vasos, resultando ser un enterramiento completo. Lo reunimos e instalamos (de la misma manera que fue depositado en la necrópolis allá por el siglo IV a. de C.) en una vitrina que se construyó con las mismas medidas que tenía el *loculus*. (Los materiales los cedimos para su publicación a D. Vaquerizo.) Posteriormente se hallaron más enterramientos, y alarmados por los hallazgos lo comunicamos al Museo Arqueológico Provincial de Córdoba.

⁶ Algunas de estas tumbas habían sido expoliadas total o parcialmente.

huesos calcinados que contenía el vaso en el lugar donde aparecieron posteriormente donó el arma al Museo Histórico Municipal de Fuente-Tójar y los fragmentos de la cratera los entregó a A. M. Vicent que los llevaría al Museo Arqueológico Provincial de Córdoba.

La cratera que no sigue exactamente las medidas griegas (la altura debe ser igual al diámetro de la boca del vaso) nos ha llegado exenta de decoración aunque en su mayor parte conserva un engobe amarillento. Su pasta es de baja calidad bastante porosa por lo que no creemos que fuera pensada para utilizarla en banquetes domésticos y sí como contenedor del vino que se consumiera durante la libación mortuoria y posteriormente como urna cineraria.

Medidas: altura 32,6 cms; diámetro máximo cuerpo 26,6 cms; diámetro borde 23,2 cms; y diámetro base 12,7 cms.

Cronología propuesta: fines del siglo V a. de C. – primera mitad del IV a. de C.

OTROS HALLAZGOS

(En 1985 cuando D. Antonio Cano Madrid realizaba labores agrícolas en su finca para plantarla de olivos (esta finca se encuentra contigua a la del Sr. González Leiva en dirección Este), aparecieron una serie de piezas arqueológicas, muchas de ellas fragmentadas e incompletas pertenecientes a una sepultura de incineración ibérica⁷. Los materiales se recogieron revueltos en el montón de tierra extraído del hoyo (dentro de la necrópolis el punto de hallazgo de esta sepultura se sitúa al S-D de la zona excavada por A. M. Vicent y Alejandro Marcos). Las piezas descubiertas fueron ya publicadas por C. Fernández y por el autor de este artículo en el mismo año de su aparición ahora me limitaré a resumir lo que al respecto escribimos y a ampliar o rectificar algún dato).

C-4 *Bolsal áncico* (lámina 6 y fig. 1 N.º Inv. 604-V)

Tiene esta copa de 5 cms de altura, una pared vertical que, en la parte baja, se curva hacia el eje de la pieza. Junto al borde a 3 mms por debajo del labio aparecen dos asas horizontales opuestas. En la unión entre el cuerpo y la base tiene una moldura cóncava y otra esta vez en el interior a modo de escalón en el borde inferior interno del bajo pie. En el fondo externo en la parte central posee el característico umbo.

Aunque no se encontró entera, actualmente se halla restaurada. En la boca el diámetro externo es de 11 cms, y en la base de 7,3 cms, siendo el grosor de la pared de 0,5 cms. La pasta se reviste de un barniz negro brillante en

⁷ Teniendo conocimiento de estas labores Francisco González Leiva y Francisco Ruiz González, excelentes colaboradores del Museo Histórico Municipal de Fuente-Tójar, se presentaron en el lugar y tras un examen del mismo recogieron varias cuentas de collar de ágata, trozos del bolsal griego que estudiamos más adelante, diversos trozos de cerámica ibérica y algunos pedazos de hierro. Después una vez que nos avisaron les acompañamos y retiramos un plato de borde entrante casi completo de cerámica gris, varios fragmentos de cerámica ibérica y del bolsal, más cuentas de collar y una concha marítima (*glycymeris violascens*).

ambas caras excepto en algunas zonas exteriores del cuerpo y del fondo donde se vislumbra una coloración rojiza, debido, posiblemente, a defecto de la cocción o a la pérdida del barniz. Tanto en la superficie externa como en la interna se aprecian numerosos puntos descascarillados o saltados producidos, quizá, cuando la pieza sufrió la acción violenta del fuego en el *ustrinum* juntamente con el cadáver, de acuerdo con el rito ibérico de la incineración aprendido de los colonizadores.

Sobre el tondo interior hay un doble círculo formado por unos finos segmentos paralelos realizados a "la ruedecilla" que encierra, a su vez, cuatro palmetas sueltas, también impresas, opuestas por su base casi en forma de cruz, una de ellas se superpone parcialmente a su vecina (Lámina 7). Las hojas en abanico que forman las palmetas al igual que las volutas que algunas tienen por base, no son iguales aunque sí muy similares, esta disparidad podría deberse al uso de punzones diferentes, también podría tratarse de defectos de impresión al presionarse con el punzón más o menos fuerte a un lado que a otro.

Cronología primera mitad siglo IV a de C

C-5 *Fragmento de kalyx* (láminas 1 y 2 arriba a la derecha N° inv 635-V)

Se trata de un fragmento pequeño de 4 mms de grosor correspondiente a la pared de un *kylix* decorado exteriormente con figuras rojas. En la pared interna que está cubierta con barniz negro brillante, aparece una fina moldura. La decoración pintada, poco cuidada evidencia que la pieza pertenece a la amplia serie del llamado Grupo de Viena 116, sin que nos atrevamos a encuadrarla en la variante I o II que Rouillard ha establecido para Andalucía.

Cronología siglo IV a de C

C-6 *Fragmento de crátera de campana ibérica* (fig. 2) hecha a imitación de otra griega.

Lo que se conserva de la pieza comprende parte del cuerpo y base, en donde se aprecian el pie, de sección triangular la moldura y el umbo. El diámetro externo del pie alcanza los 10,4 cms. Tiene la pasta fina homogénea y de buena calidad, cocida a fuego oxidante, lo que le da una coloración anaranjada. La superficie externa presenta restos de pintura roja.

De los vasos del mismo tipo aparecidos en Fuente-Tójar y en lugares próximos, este ejemplar es, posiblemente, el que más fielmente imita el canon de cráteras griegas de campana, pudiéndose comparar con las mejores cráteras del mismo tipo aparecidas en Toya.

Cronología siglo IV a de C

Desde 1987 se encuentra en el Museo Arqueológico Provincial de Córdoba.

HALLAZGOS EN 1989

C-7 *Fragmento de borde y cuerpo de skyphos de barniz negro* (láminas 1 y 2, abajo, a la izquierda N° Inv 1177-V Inédito)

Tiene un aspecto pentagonal. Medidas: largo máximo 3,9 cms, altura máxima 3,5 cms, grueso de la pared 4 mms.

En lo que se conserva del vaso se aprecia la doble curvatura (propia de estos recipientes áticos), el borde exvasado y el arranque del asa. Tanto la superficie interna como la externa aparecen cubiertas con barniz negro brillante, si bien en ésta hay zonas donde se ha perdido la pintura y en otras aflora un tinte rojizo motivado por defecto de cocción. La pasta es de buena calidad. Cronología: principios del siglo IV a. de C.

C-8 Fragmento de borde y cuerpo de *skyphos* de barniz negro (láminas 1 y 2 abajo a la derecha. N° Inv. 1 178-V. Inédito).

Medidas: largo máximo 4,7 cms, altura máxima 3,6 cms.

Presenta el borde saliente y doble curva. Posiblemente pertenezca al mismo vaso que el fragmento anterior, si bien la colocación es más rojiza en ambas caras. Apareció en superficie a escasos metros del número 1 177-V al Este de la era que aún existe en la necrópolis de Los Villarones (o Torviscales), propiedad de D. Francisco González Leiva.

Proponemos la misma cronología que la del vaso anterior.

CONSIDERACIONES

Los materiales reseñados se hallaron repetidos, en Las Cabezas en el actual casco urbano de Fuente-Tójar y en la necrópolis de los Torviscales (más propiamente llamada de Los Villarones), en un contexto propio de la cultura ibérica regional. A la misma época podrían pertenecer también en el término municipal de Fuente-Tójar, los yacimientos de *La Cabezuela*, *El Tesorillo* y *La Canteruela*⁴, enclaves emplazados en lugares altos, de gran valor estratégico, junto a pasos naturales de comunicación constituyendo asentamientos más o menos grandes, a la vez que atalayas con amplias vistas. El yacimiento mayor es el poblado de Las Cabezas de 15,3 has. de extensión que conserva largos henzos de murallas algunas de aparejo ciclópeo. En los alrededores de la ladera septentrional de ese poblado se sitúa la necrópolis de Los Villarones, de la que proceden la mayor parte de los materiales presentados en este trabajo.

El alabastrón de pasta vítrea que no es griego, debió de contener sustancias perfumadas. Es en sí un objeto de lujo y de arte, lo mismo que las demás piezas importadas. Fueron objetos exóticos para los indígenas de la zona entre los que debieron de alcanzar gran aceptación. Aparte de ser apreciados como objetos de lujo y arte, tuvieron otro valor: se emplearon en simposios y en

⁴ En estos lugares hay vestigios (plantas de casas talladas en la roca) y han aparecido suficientes materiales (terracotas, monedas, tumbas, puntas de bronce con arpon lateral, etc.) que avalan esta tesis. Fuente-Tójar pueblo se extiende entre El Tesorillo y La Canteruela.

ritos funerarios por eso, los ibero-turdetanos de aquí los incorporaron a su repertorio doméstico en vida en el poblado y a su ajuar funerario muchas veces deshechos, en el último caso, al igual que la vida del difunto

Una cuestión que nos planteamos es cuándo vinieron estos productos foráneos a Fuente-Tójar. El alabastrón pudo haber llegado en torno al 500 a de C gracias al comercio griego o semita por estas tierras. Del siglo V a de C poseemos pocos datos referentes a la llegada de mercancías, una excepción podría ser el vaso al que pertenece el fragmento mencionado en el apartado B-1. El lapsus de noticias en Fuente-Tójar en este siglo, el V, al igual que en la Andalucía Occidental-Atlántica, podía explicarse como consecuencia del cierre del Estrecho por los púnicos y también al agotamiento de la planta en las minas onubenses, fenómenos que traen consigo el cese de las importaciones áticas en el área tartésica desde finales del siglo anterior y durante el presente. Pero no desaparecerán los contactos con el Sur, como señala P. Cabrera, ya que se abren nuevas rutas de penetración hacia las regiones metalíferas de Sierra Morena desde las costas mediterráneas. Bendala Galán también señala que, a pesar de los reveses sufridos por los focenses tras la batalla de Alalia, las importaciones de productos griegos se van a mantener y sólo será a partir del II tratado de los púnicos con los romanos año 348, cuando se les prohíba a éstos y a sus aliados (los griegos) que comercien con los indígenas del sur no pudiendo pasar sus naves más allá de Mastia de Tarsis en la región de Cartagena. Este autor nos dice además, que entre los siglos V y III el foco de mayor actividad comercial se desplazó al sector oriental de Andalucía, a la Oretania y Bastetania, por varias razones, entre las que figuran la riqueza minera y las fértiles vegas agrícolas de estas zonas, opinión que mantiene Domínguez Monedero. A pesar de todo, vemos que en el siglo V los géneros griegos en estas áreas son todavía escasos frente a la llegada masiva en el siglo siguiente como precisa P. Rouillard en la necrópolis de Cástulo (en donde las piezas griegas datables entre el 400 y el 325 a de C son el 74% de las piezas aparecidas) y en Huelva, en donde ascienden al 82%.

Otra cuestión es cuál o cuáles fueron las vías de penetración de los materiales griegos que llegaron a Fuente-Tójar. El cierre del Estrecho, como ya apuntamos, desde finales del siglo VI, parece descartar al Sur Atlántico como costa de arribada, y lo mismo por el valle del Guadalquivir, pero el porcentaje antes señalado para Huelva y la postura mantenida por Bendala Galán nos obliga a no descartar por completo estos caminos, a los que habría de sumar otros uno a través de la Alta Andalucía procedente del Levante Peninsular⁹,

⁹ J. Maluquer de Motes, Francisco Gracia, Gloria Munilla y Sebastian Celestino entre las conclusiones que deducen tras el estudio del palacio-santuario de Cancho Roano (Zalamea de la Serena, Badajoz) enclave comercial helenizado del siglo V a de C están que los materiales griegos hallados en este yacimiento pudieron llegar desde el Golfo de Cádiz a través del Valle del Guadalquivir o desde Levante. Lo mismo pudo ocurrir con respecto a Fuente-Tójar.

el otro sería a través de la Bastetania desde los emplazamientos de Málaga, Granada o Almería¹⁰ (Téngase en cuenta que el término de Fuente Tójar se ubica entre la Subbética y la Campiña cordobesa, en la región que habitaron los turdetanos o túrdulos. Por el Sur estuvo la Bastetania y por el Este la Oretania. A Oriente del *oppidum* de Las Cabezas se encuentra la cabecera del Guadajoz (antiguo Salsum) que desemboca en el Betis cerca de Córdoba. Hacia el NE se divisa el yacimiento ibérico de La Bobadilla (Jaén) y algo más al Norte aparece Obulco, mientras que al Este se sitúan los yacimientos de Las Casillas de Martos y Martos. Al Oeste existieron los poblados de El Tarajal y Carcabuey y por el Sur los habitantes del cerro de Las Cabezas se comunicarían con los del cerro de La Cruz de Almedinilla —lugar próximo a menos de 10 kms. en línea recta— con los que vivieron en Alcalá la Real que también está cerca y con los que habitaron en la provincia de Granada que aparece a continuación).

Por último decir que las otras dos piezas presentadas (C-3 y C-6) que no son áticas ni importadas nos informan también aunque indirectamente no sólo del grado de helenización de la zona o de la datación de las tumbas donde aparecieron sino de las fechas que fueron fabricadas: finales del siglo V y comienzos del IV a. de C. (en tiempos posteriores las proporciones de las cráteras imitadas se alargan), fechas que coinciden totalmente con las de fabricación de los productos áticos aparecidos en Fuente-Tójar y con el auge del comercio griego en Occidente.

BIBLIOGRAFÍA

- BENDALA GALAN M. Andalucía: escenario de altas culturas. Tartessos. En *Historia de Andalucía*. Vol. I. Barcelona 1980.
- BLANCO FREIJURO A. La colonización griega. *Historia 16*. Madrid 1980.
- CABRERA BONET P. Nuevos fragmentos de cerámica griega de Huelva. En *Cerámiques gregues i helenístiques a la Península Ibérica*. Barcelona 1985.

¹⁰ Con respecto a esta posible vía sureña, dos son los detalles que pueden avalar la hipótesis: el primero es la aparición de una concha marina (vid. nota n.º 7) en la tumba descubierta accidentalmente en 1985. Estas conchas, aunque se encuentran en el Atlántico, son más abundantes en el Mediterráneo. El otro dato es la presencia de ágata en la misma tumba. Minas de este material se localizan en Sierra de Alhamilla y Sierra Nevada (Granada), en Cuevas de San Marcos (Málaga) y en el cabo de Gata (Almería). Las cuentas de collar podrían proceder de estos lugares o de Sicilia. En cualquier caso, cerca de la extracción de la materia prima, podrían haberse elaborado las cuentas para su comercialización y que, en el caso de Sicilia, no sería raro que las trajesen los mercaderes iberos que allí combatieron o las naves que hacían escala en esta isla en su ruta comercial con piezas áticas destinadas a abastecer la Península Ibérica. (De las consideraciones anteriores solo queremos aducir unos argumentos complementarios a la relación comercial entre los iberos de Fuente-Tójar y el Mediterráneo).

- CARRILLO HIDALGO J R HIDALGO PRIETO R Informe sobre la supervisión arqueológica de las obras de reacondicionamiento y limpieza efectuadas en el Cerro de Las Cabezas (Fuente-Tójar, Córdoba)" En *Anuario Arqueológico de Andalucía* 1989
- CUADRADO E Cerámica ática de barniz negro de la necrópolis de El Cigarralejo (Mula, Murcia)" *An Prh Lev*, X 1963
- DOMINGUEZ MONEDERO A J 'La presencia griega en la Península Ibérica' *Revista de Arqueología* n° 57 Madrid, 1986
- FERNANDEZ NISTAL C y LEIVA BRIONES F Aparición de otro ajuar ibero-turdetano en Fuente Tójar (Córdoba) *Rvta El Popular*, n° 51 Cabra, Córdoba 1985
— El comercio en la antigua Iliturgicola (Las Cabezas, Fuente-Tójar *Rvta Fuente del Rey*, n° 57-58 Priego de Córdoba 1988
- FORTEA J y BERNIER LUQUE J *Recintos y fortificaciones ibéricas en la Bética* Salamanca, 1970
- GRACIA BELLIDO, A *Hispania Graeca* Barcelona 1958
— *España y los españoles hace dos mil años, según la geografía de Estrabón* 1978
- GARCIA CANO, J M Cerámicas áticas de figuras rojas en el Sureste En *Cerámiques*
- JIMENEZ URBANO J El Laderón ciudad milenaria *Rvta El Bemejmo* n° 37 Doña Mencía 1982
- LEIVA BRIONES, F 'Iliturgicola ciudad ibero-romana Cerro de Las Cabezas, Fuente-Tójar En *Historia, Arte y Actualidad de Andalucía* Universidad de Córdoba 1987
— "Reseña Histórica de Fuente-Tójar" (1986) En *Crónica de Córdoba y sus pueblos* vol I Córdoba 1989
— 'El suntuoso monumento funerario de un personaje regio en Fuente-Tójar (Córdoba) *Rvta Fuente del Rey*, 67 Priego de Córdoba 1989
— *Guía abreviada del Museo Histórico Municipal de Fuente-Tójar (Córdoba)* Fuente-Tójar, 1990
— Iliturgicola I parte En *Rvta Iliturgicola la Voz de Tójar* n° 2 Fuente-Tójar, 1991
— "Iliturgicola II parte En *Rvta Iliturgicola la Voz de Tójar*, n° 3 Fuente-Tójar 1991
— 'Una aproximación al ritual funerario ibérico' (1989) En *Crónica de Córdoba y sus pueblos*, vol II Córdoba 1991
— '¿Existió en la zona de Fuente-Tójar algún santuario ibérico?' (1990) En *Crónica de Córdoba y sus pueblos*, vol II Córdoba 1991
— Nuevos yacimientos arqueológicos en las áreas de influencia de Las Cabezas y de la Mesa de Fuente-Tójar (1991) En *Crónica de Córdoba y sus pueblos* vol III Córdoba 1994
— Nueva escultura zoomorfa en piedra aparecida en Fuente-Tójar (Córdoba) carneiro ibérico (1993) En *Crónica de Córdoba y sus pueblos* vol III Córdoba 1994
- MALUQUER DE MOTES, J 'Comercio continental focense en la Extremadura Central En *Cerámiques gregues*
- MALUQUER DE MOTES J et alii Cancho Roano un palacio santuario del siglo V a de C *Rvta de Arqueología* n° 74 Madrid 1987

- MARCOS POUS A y VICENT ZARAGOZA A M La necrópolis ibero-turdetana de Los Torviscales (Fuente-Tojar) En *Novedades de Arqueología Cordobesa* Córdoba 1983
- MARCOS POUS A Recipientes griegos o itálicos de bronce de hacia el 500 a. de C. en el Museo Arqueológico de Córdoba En *Corduba Archaeologica* n° 14 Córdoba 1983-84
- MARTIN DE LA CRUZ J C "Cerámica micénica en Andalucía" *Rivta de Arqueologia* n° 78 Madrid 1987
- NIEMEYER H G "Cerámica griega en factorías ténicas. Un análisis de los materiales de la campaña de 1968 en Toscanos (Málaga)" En *Cerámicas gregues*
- OLMOS ROMERA R *Cerámica griega (Guías del M A N)* Madrid 1978
- PAGE DEL POZO, V "Imitaciones de influjo griego en la cerámica ibérica de Valencia Alicante y Murcia" en *España Graeca* n° 1 Madrid 1984
— "Imitaciones ibéricas de crateras y copas áticas en la provincia de Murcia" En *Cerámicas gregues*
- PEREIRA J y SANCHEZ C "Imitaciones ibéricas de vasos áticos en Andalucía" en *Cerámicas gregues*
- PICAZO, M *Cerámicas áticas de Ullastrest* Barcelona 1977
- ROUILLARD P "Les coupes átiques á figures rouge du IVème siecle en Andalouste" En *Mél de la Casa de Velázquez* XI 1975
— "Les céramiques grecques archaïques et clasiques en Andalouste" *acquis et approches* En *Cerámiques gregues*
- TRIAS G *Cerámicas griegas de la Península Ibérica* 2 vols. Valencia, 1967-68
- VAQUERIZO GIL, D "La muerte en el mundo ibérico cordobés. La necrópolis de Los Torviscales (Fuente-Tójar)" *Rivta de Arqueologia* n° 63 1986
- VAQUERIZO, D MURILLO J F QUESADA, F "El Cerro de Las Cabezas de Fuente-Iójar. Avance a los resultados de la Campaña de Excavación de 1991" *Rivta Iturgicola la Voz de Iójar* n° 4 F-Tójar, 1992
— "Excavación Arqueológica con sondeos estratigráficos en el Cerro de Las Cabezas (Fuente-Tojar Córdoba) Campaña de 1991. Avance a sus estudios" En *Anales de Arqueología Cordobesa*, 1992
- V V A A *Actas del Encuentro Internacional de Arqueología de la Magna Grecia Sicilia y Península Ibérica* Coordinación D VAQUERIZO Córdoba 1993 e p
- VICENT ZARAGOZA A M "Expedición a Fuente-Tójar (Córdoba) por Luis Maraver" En *Corduba Archaeologica* n° 15 Córdoba 1984-85

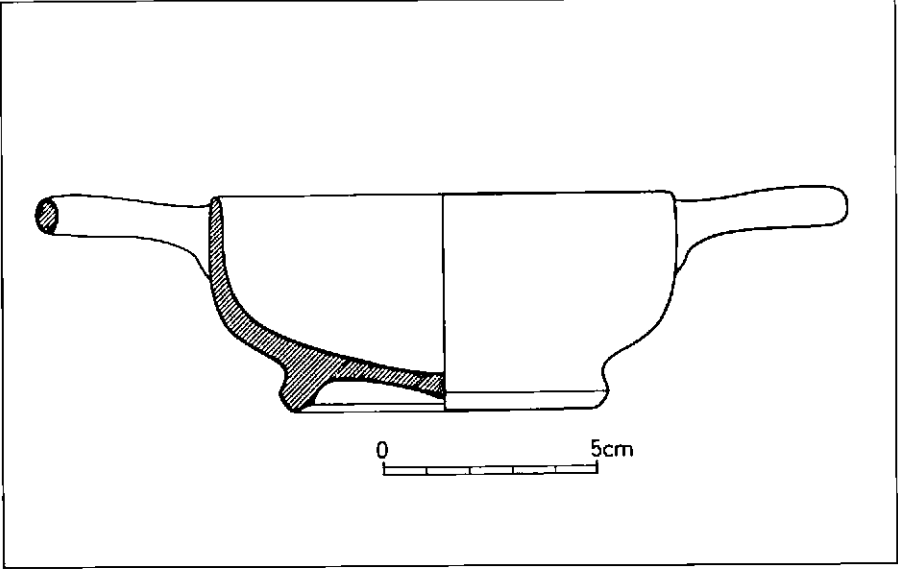


Figura 1

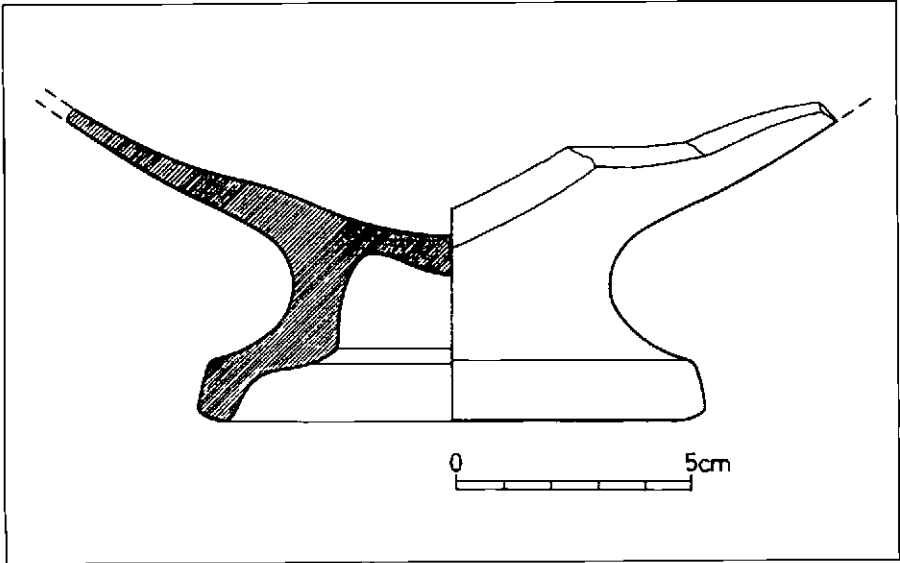
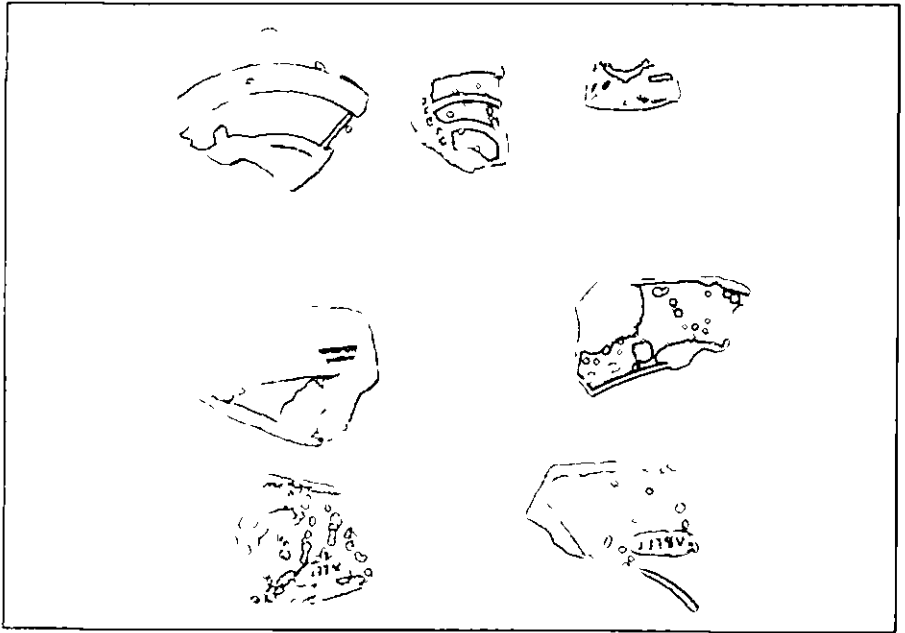
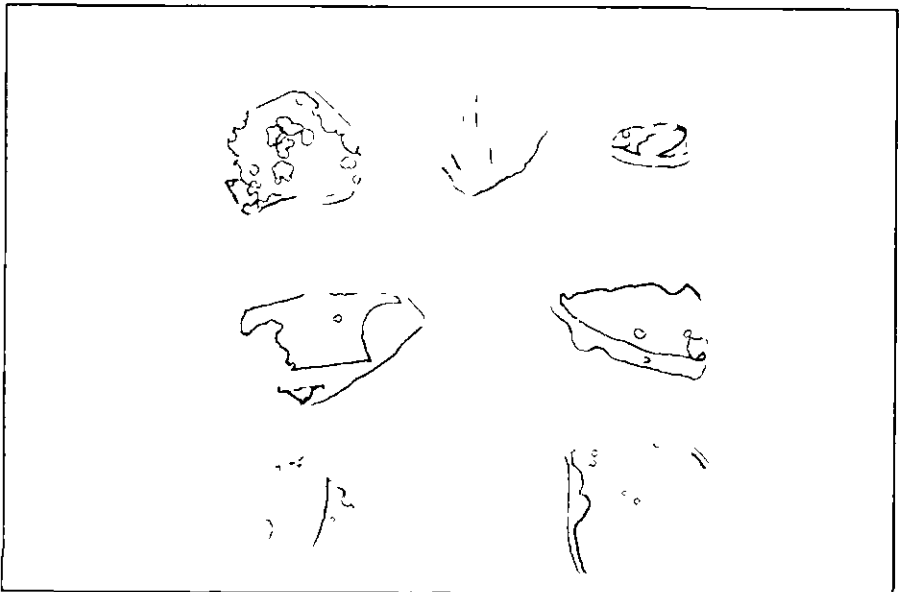


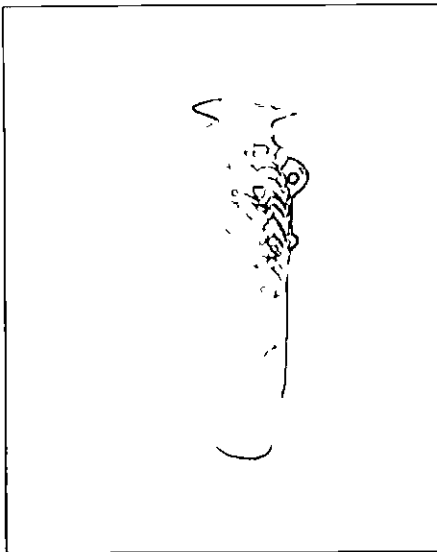
Figura 2



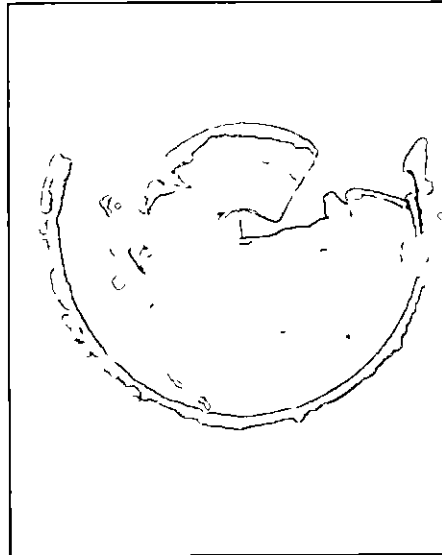
*Lam 1 – Fragmentos cerámicos de vasos griegos (siglos V-IV a de C)
hallados en Fuente-Tojar (Museo Histórico Municipal de Fuente-Tójar)*



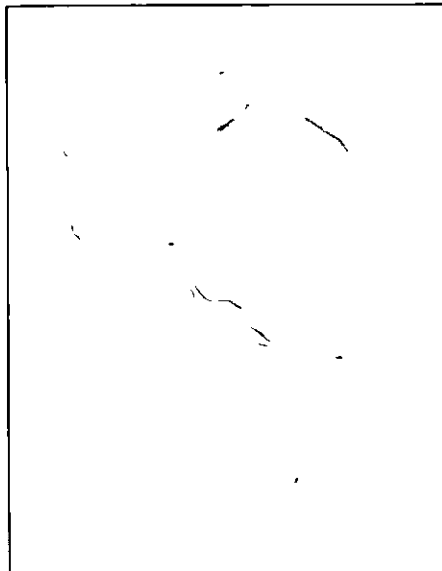
*Lam 2 – Cerámicas griegas (siglos V-IV a de C)
halladas en Fuente-Tójar (Museo Histórico Municipal de Fuente-Tojar)*



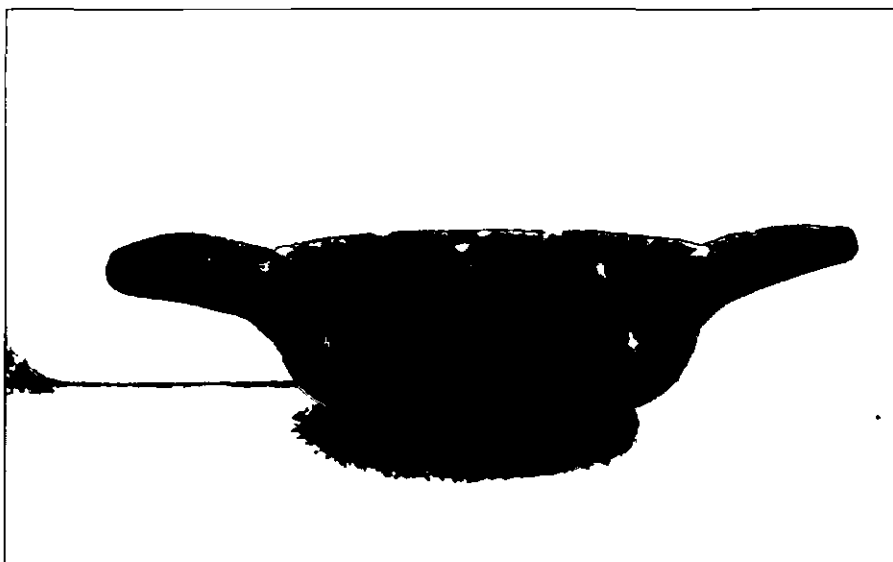
Lám 4 – Alabastrón de vidrio de colores (c 500 a de C) procedente de Fuente-Tójar (Museo Arqueológico Provincial de Córdoba)



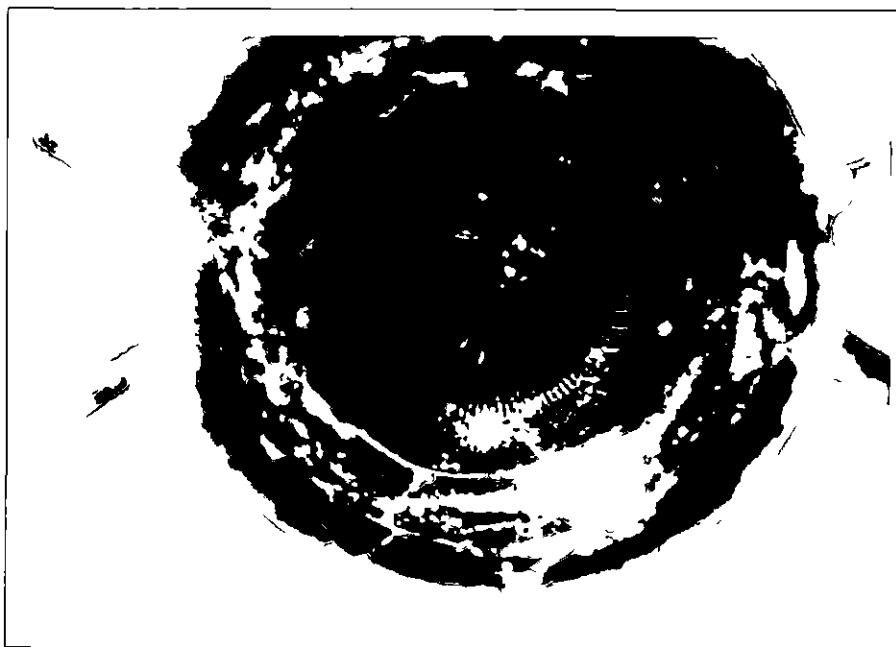
Lám 3 – Cuenco ático (comienzos del siglo IV a de C) descubierto en Fuente-Iójar (Museo Arqueológico Provincial de Córdoba)



Lám 5 – Crátera ibérica de columnas (siglos V-IV a de C) aparecida en Fuente-Tojar (Museo Arqueológico Provincial de Córdoba)



*Lám 6 – Bolsal griego (comienzos del siglo IV a de C) hallado en Fuente-Tojar
(Museo Histórico Municipal de Fuente-Tójar)*



*Lám 7 – Bolsal griego (comienzos del siglo IV a de C)
con decoración impresa en el fondo interno Fue encontrado en Fuente-Tojar
(Museo Histórico Municipal de Fuente-Iójar)*



Asociación Provincial Cordobesa
de Cronistas Oficiales



Diputación de Córdoba