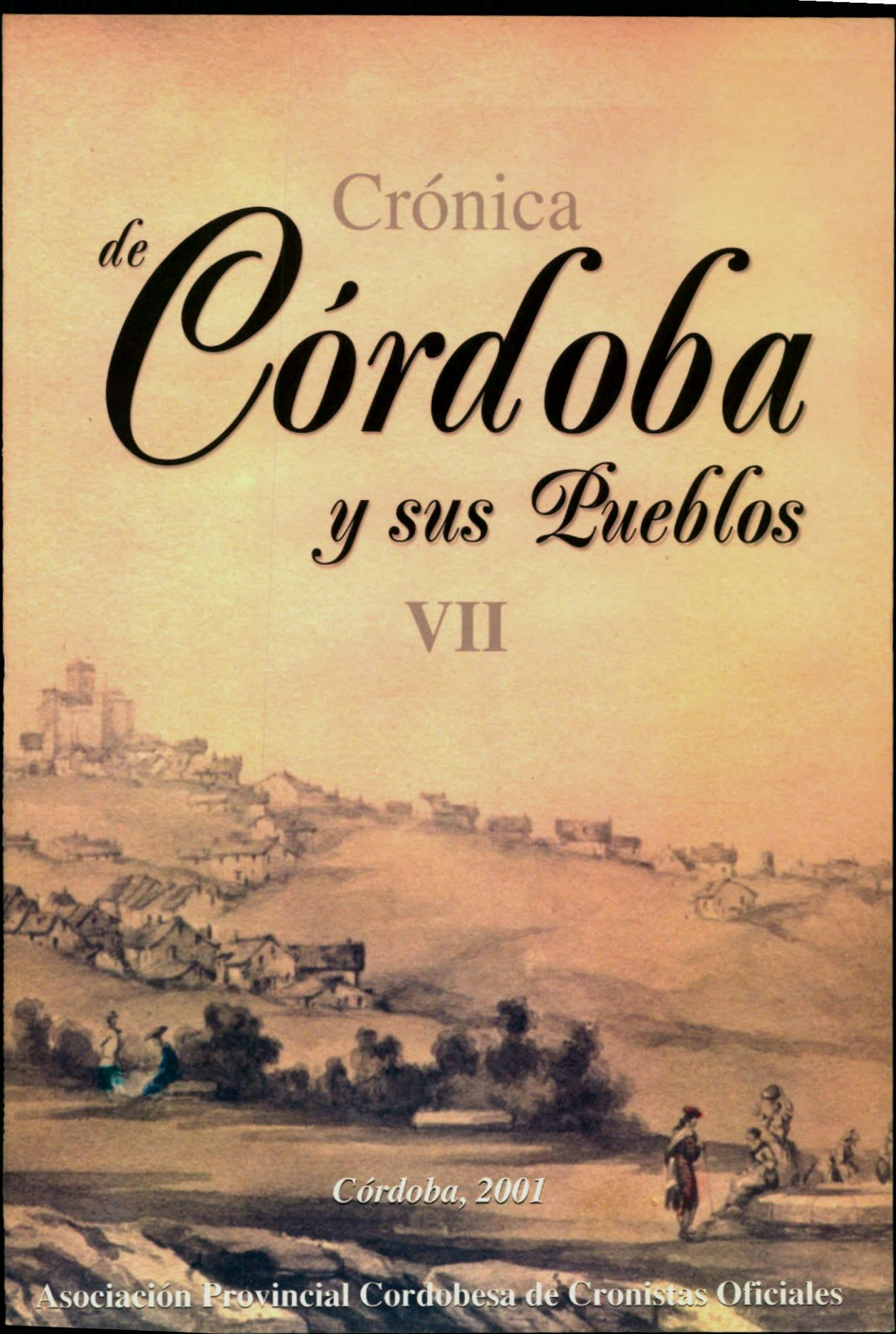


Crónica  
*de* **Córdoba**  
*y sus Pueblos*

VII



*Córdoba, 2001*

Asociación Provincial Cordobesa de Cronistas Oficiales

Crónica  
*de* **Córdoba**  
*y sus Pueblos*

*Córdoba, 2001*

**Asociación Provincial Cordobesa de Cronistas Oficiales**



**Asociación Provincial Cordobesa de Cronistas Oficiales**

**CRÓNICA DE CÓRDOBA Y SUS PUEBLOS, VII**

**CONSEJO DE REDACCIÓN**

**Coordinadores**

José Antonio Morena López

José Lucena Llamas

Miguel Ventura Gracia

Pablo Moyano Llamas

**Vocales**

Enrique Garramiola Prieto

Juan Gregorio Nevado Calero

**Edita:** Asociación Provincial Cordobesa de Cronistas Oficiales

**Foto Portada:** "*Estampa romántica de Espejo*", de mediados del siglo XIX. (Reproducción: Foto Ruquel)

**Diseño y maquetación:** PROMI. Área de Imagen

**Imprime:** PROMI "Artes Gráficas"

Avda. Fuente de las Piedras, s/n.

14940. Cabra. Córdoba

Tel.: 957 520 112

Fax: 957 520 587

ISSN: 1577 - 3418

**Dep. Legal:** CO - 593 / 2001

# Materiales procedentes del Cerro del Moro (Alcaudete, Jaén) en el Museo Histórico Municipal de Fuente-Tójar

Fernando Leiva Briones  
*Cronista Oficial de Fuente-Tójar*

## 1. Introducción

En abril de 1997, con motivo de celebrarse en Porcuna (Jaén) la I Reunión de Cronistas Oficiales de Córdoba y Jaén, presentamos el trabajo "El Cerro del Moro (Alcaudete, Jaén), posible santuario ibérico"<sup>1</sup>, en el que, de acuerdo con el título, expusimos como eje central la teoría que allí pudo haber existido un santuario, tesis que mantuvimos, aunque con reservas, hasta fechas recientes, pero que definitivamente la hemos abandonado, debido a la aparición de un relieve ibérico en las cercanías de la aldea de El Cañuelo, y más concretamente junto a la parte de la población dependiente de Fuente-Tójar<sup>2</sup>, relieve, por otra parte, semejante a los descritos por Ramírez de Arellano<sup>3</sup>; no obstante mencionábamos, sin descripción alguna, dos piezas procedentes del mencionado *Cerro del Moro* (fig. 1), término municipal de Alcaudete (Jaén), separado únicamente del de Fuente-Tójar por el cauce del río Caicena o de Todos Aires. La piezas, una fibula anular hispana y un plato o tapadera de urna (fig. 2), expuestas en el Museo Histórico Local de Fuente-Tójar, aparecieron a mediados de la década de los ochenta del siglo pasado y depositados en el Museo tojeño a comienzos de 1990. El hallazgo se produjo cuando se trataba de poblar con nuevos olivos una finca, en la que, según todos los indicios, existió una necrópolis de incineración de época ibérica (*infra*). El motivo de presentar el ajuar en este Congreso de Cronistas Oficiales de Córdoba se debe, aparte de su singularidad, a que pensamos que su poseedor

---

<sup>1</sup> Comunicación inédita hasta el momento.

<sup>2</sup> El relieve, depositado en el Museo Histórico Municipal de Fuente-Tójar, se encuentra en estudio por parte de su descubridor, Narciso Jurado Ávalos.

<sup>3</sup> RAMÍREZ DE ARELLANO, R. (1904): "Inventario monumental y artístico de la provincia de Córdoba", obra manuscrita conservada en el *Museo Arqueológico Provincial de Córdoba*, fol. 251. Nos viene a decir (sic): "Al lado contrario al río en un montículo a unos doscientos metros de las ruinas se hallaron hace años, cuarenta losas cuadradas de idéntico tamaño y todas con relieves que representaban animales ciervos, caballos, yaguas con sus potros, aves &&. Seguramente eran metopas de templo, palacio o villa de orden dorico. No queda ninguna: las gastaron como materiales de construcción".

fue alguien que compartió el territorio con los antiguos tojeños controlando las vías de comunicación próximas, explotando los mismos recursos naturales y defendiendo el mismo sector, gobernado éste, probablemente, por el mismo régulo desde la ciudad ibérica de *Iliturgicola*, localizada en el cerro de Las Cabezas<sup>4</sup>, de la que, tras la romanización, formaría parte del mismo *municipium*<sup>5</sup>.

## 2. El lugar

El *Cerro del Moro* (lám. 1) es un crestón de 608 m. de altitud compuesto por calizas del Triásico. Próximo a su pie corre el río San Juan (o del Castillo de Locubín) momentos antes de que confluya con el de Caicena (o de Todos Aires). Desde su cumbre se divisan: al N., La Bobadilla<sup>6</sup>; al S. y S/O., los términos de Alcalá la Real, Priego de Córdoba y de Almedinilla<sup>7</sup>; al O., la ciudad iberorromana



Lám. 1. Panorámica del Cerro del Moro (Alcaudete, Jaén), desde Todos Aires (Fuente-Tójar). La flecha indica la necrópolis.

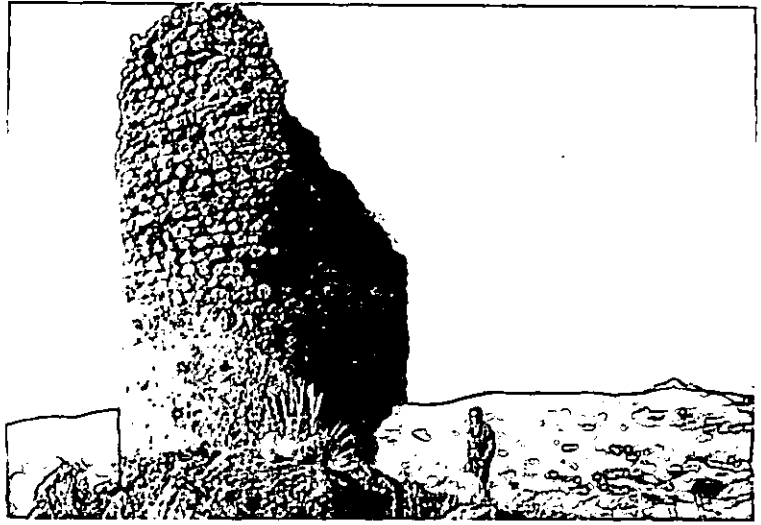
<sup>4</sup> Hasta el momento actual no conocemos en la zona un poblado lo suficientemente grande con la entidad del que existió en el Cerro de las Cabezas. Este lugar dista, en línea recta, del Cerro del Moro unos 3 kms.

<sup>5</sup> Vid. nota nº 8 y LEIVA BRIONES, F. (1996): "Documentos inéditos de la Abadía en el Archivo Parroquial de Fuente-Tójar (Córdoba): Autos". En *Abadía. Primeras Jornadas de Historia en la Abadía de Alcalá la Real*, pp. 171-172. Diputación Provincial de Jaén, 1997.

<sup>6</sup> Aquí excavó Maluquer en 1972 una necrópolis. Vid. MALUQUER, J. (1973): "La necrópolis ibérica de la Bobadilla, Jaén". *C.S.I.C. Barcelona*.

<sup>7</sup> Aquí se encuentra el poblado del cerro de la Cruz, excavado bajo la dirección de D. Vaquerizo. Vid. VAQUERIZO GIL, D.; QUESADA SANZ, F.; MURILLO REDONDO, J.F.; CARRILLO DÍAZ-PINÉS, J.R. y CARMONA BERENGUER, S. (1994): *Arqueología cordobesa: Almedinilla*. Córdoba.

de *litúrgicola*, asentada en el Cerro de *Las Cabezas*, y la necrópolis de *Los Villarones*, ambas en el t.m. de Fuente-Tójar<sup>8</sup>, y al N/O., ya en el t.m. de Luque, el *Peñón de Juan Mateo*, en cuyas cercanías se hallaron diecisiete piezas de arenisca con relieves y grabados de équidos adjudicables a un santuario ibérico<sup>9</sup>.



Lam. 3. Torre del Moro (Alcaudete, Jaén).

En la zona amesetada más elevada del *Cerro del Moro*, en estado de progresiva descomposición, se alza la *Torre del Moro* (lám. 3). Al N/E., de la misma, siguiendo una dirección E/O., se levanta un lienzo de muralla de construcción similar a la de la torre y, a un nivel inferior, en dirección N/O., aparecen abundantes cerámicas (hechas a mano, comunes a torno, vidriadas, téglulas y tejas curvas) con cronologías que abarcan desde el Calcolítico hasta una fecha incierta de la Época Medieval, coincidente, tal vez, con la conquista de la zona por Fernando III (primer tercio del s. XIII) y la definitiva incorporación a Castilla (comienzos del XV), momento en que sería abandonado el lugar. Hacia el S., junto al escarpado, existe una pequeña cueva kárstica de difícil acceso, en cuyo interior aparecen señales de humo en sus paredes y techo. La superficie de la meseta está, en su mayoría, hoyada debido a la acción de los expoliadores. Dejando el promontorio, en la ladera S/E, es donde se podría localizar la necrópolis ibérica de incineración mencionada. La parte occidental del Cerro forma una pared ligeramente cóncava (lám. 1, en primer término) constituyendo un majestuoso abrigo rocoso al socaire de los vientos

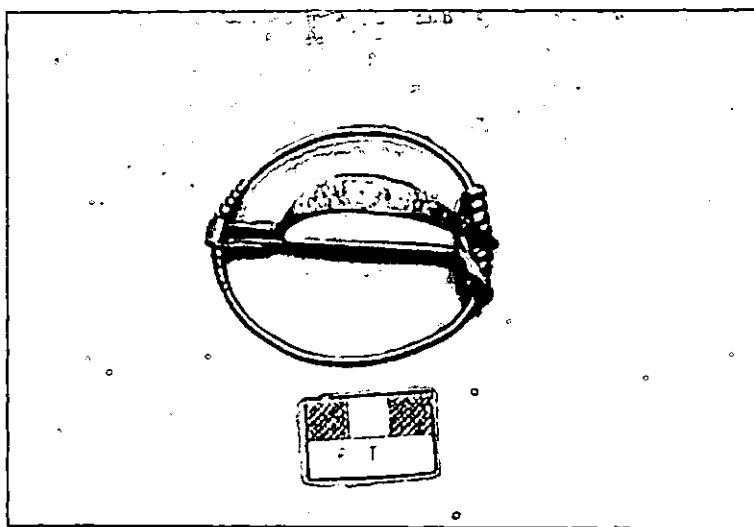
<sup>8</sup> Existe una amplia bibliografía al respecto. Vid. entre otras: NAVASCUES, J.M. (1934): "Sucaelo". *ACFABA, Vol. I*, pp. 1-25. Madrid. MARCOS POU, A. y VICENT ZARAGOZA, A.M.<sup>a</sup> (1983): "La necrópolis ibero-turdetana de los Torviscales, Fuente-Tójar". *Novedades de Arqueología Cordobesa. Exposición Bellas Artes'83*, pp. 11-18. LEIVA BRIONES, F. (1990): *Guía abreviada del Museo Histórico Municipal de Fuente-Tójar (Córdoba)*. Fuente-Tójar. *Idem* (1991, a): "Una aproximación al ritual funerario ibérico". *Crónica de Córdoba y sus pueblos II*, pp. 65-68. *Idem* (1991, b): "¿Existió en la zona de Fuente-Tójar algún santuario ibérico?". *Crónica de Córdoba y sus pueblos II*, pp. 79-93 y nota 50. Córdoba. *Idem* (1994): "Nuevos yacimientos arqueológicos en las áreas de influencia de Las Cabezas y de La Mesa de Fuente-Tójar". *Crónica de Córdoba y sus pueblos III*, pp. 277-301. Córdoba. VAQUERIZO, D.; MURILLO, J.F. y QUESADA, F. (1994): *Arqueología Cordobesa: Fuente-Tójar*. Córdoba.

<sup>9</sup> CUADRADO, E. y RUANO, E. (1989): "Esculturas de équidos procedentes de la colección de Alhonor (Puente Genil, Córdoba)". T. de P. 46, pp. 203-228. Madrid. Por nuestra parte hemos intentado localizar La Mesa de Luque (lugar de los hallazgos) sin haber obtenido respuesta satisfactoria hasta el momento. El cerro más próximo al término municipal de Luque con el topónimo Mesa y con una entidad arqueológica digna de mención es el poblado calcolítico de La Mesa en Fuente-Tójar, en cuyas inmediaciones apareció el relieve citado, vid. nota n.º 2.

del N. En su base aparece una oquedad, que en la actualidad se encuentra semitapada, y delante se levantó en fecha no precisa una plazuela.

### 3. Los materiales

A. **Fíbula anular hispánica de aro grande**, sólo es publicada en foto<sup>10</sup>. Nº inv. 873-al. Material: cobre, sección de éste, circular. Estado de conservación: excelente. Medidas: grosor del aro, aunque variable, por término medio es de 2 mm.; diámetro mayor, en sentido de la aguja, 72 mm.; diámetro menor, 61 mm.; aguja,



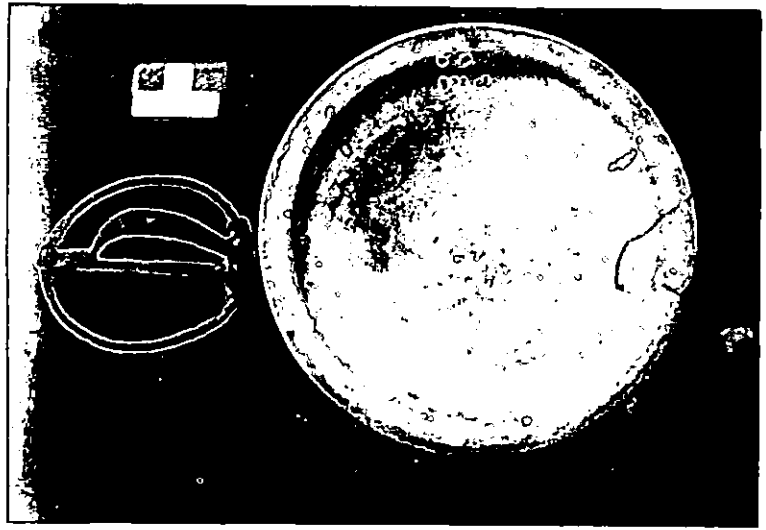
Lám. 4. Fíbula (Museo Histórico Municipal de Fuente-Tójar).

63 mm. de long. y 3 mm. de grosor; anchura máxima del puente, 9 mm.; long. del puente, 74 mm.; altura del puente, 26 mm.; grosor del puente, 2 mm.; pie (mortaja), formado por la inflexión del puente, 20 mm. de largo, 6 mm. de ancho y 4 mm. de alto (lám. 4).

Otras características: el aro es sencillo. El puente, amortillado, del *tipo de cinta* ovalado, se encuentra decorado exteriormente con diez hendiduras hemiesféricas realizadas con punzón. La aguja inicia el resorte o muelle por la parte izquierda del puente. En este lugar (cabecera del anillo), el alambre del muelle presenta cuatro espiras en sentido de derecha a izquierda y dentro a fuera; al concluir la última, se remonta

<sup>10</sup> LEIVA BRIONES, F. (1990): *op. cit.*, pág. 20, foto nº 14.

por encima de aquéllas y, pasando entre la aguja y el puente, comienza la primera de las cuatro vueltas (que siguen una dirección semejante a las descritas) existentes a la derecha, la última da origen al puente. Puente, muelle y aguja son una misma pieza. El extremo del pie, que es vuelto, aparece ligado al anillo y, con el fin de evitar su desplazamiento a través



Lam. 2. Fibula y plato-tapadera (Museo Histórico Municipal de Fuente-Tójar).

del mismo, se halla aprisionado en medio de un enroscado de alambre de una sola pieza y sección rectangular, su grosor es menor que el del muelle situado en la cabecera de la fibula; posee doce espiras, seis a cada lado, formando dos conos simétricos. Lo clasificamos, 1º, siguiendo a Cuadrado, en el tipo 4 a<sup>11</sup>, y, según el muelle, en el tipo I<sup>12</sup>, y 2º, a Argente Oliver, en consonancia con la manera de la fabricación (realización a mano) y evolución cronológica, en el tipo 6 A<sup>13</sup>.

**B. Tapadera de urna o plato de borde oblicuo** (inédito). N<sup>º</sup> inv. 872-al. Material: cerámica. Estado de conservación: muy buena, sólo aparece fracturado en parte del borde y cuerpo. Medidas: diámetro exterior, 133 mm.; grosor del labio, 11 mm.; altura, 41 mm. (lám. 2).

Otras características: Pasta anaranjada de buena calidad cocida a fuego oxidante; labio biselado con ángulo externo redondeado cóncavo e interno apuntado, bajo el cual se inflexiona una zona esférica convexa de 8 mm. de ancha de 115 mm. de diámetro mayor (en donde aparecen dos perforaciones completas separadas 7 mm.) y 103 mm. de diámetro menor; la base, sin umbo, presenta un pie de galleta. La superficie está cubierta con engobe transparente que deja ver las circunferencias causadas por (¿la caña?) utilizada durante la fabricación del recipiente.

<sup>11</sup> CUADRADO, E. (1963): "Precedentes y prototipos de la Fibula Anular Hispánica", pág. 50. En *Trabajos de Prehistoria*, 7. Madrid.

<sup>12</sup> *Idem*.

<sup>13</sup> ARGENTE OLIVER, J.L. (1986-87): "Hacia una clasificación tipológica y cronológica de las fibulas de la Edad del Hierro en la Meseta". En *Zephyrus XXXI-LX*. pág. 147 y ss. Salamanca. *Idem* (1994): "Las fibulas de la Edad de Hierro en la Meseta Oriental. Valoración tipológica, cronológica y cultural". En *Excavaciones arqueológicas de España*, pp. 66-76. Ministerio de Cultura.



## 4. Conclusión

Por los comentarios que nos ha hecho el dueño de la finca<sup>14</sup> y por la observación directa que hemos practicado sobre el terreno, deducimos, en primer término, que en el lugar hubo un cementerio ibérico y, segundo, que es semejante al de *Los Villarones* (o *Torviscales*) de Fuente-Tójar. La existencia de la necrópolis se puede constatar, no sólo por la aparición de la fíbula y varios platos y vasijas con abundantes huesos y cenizas humanas, sino por los numerosos fragmentos cerámicos que emergen en superficie<sup>15</sup>. De la disposición de los ajuares, orientación de las tumbas, número de éstas, profundidad, etc. nada sabemos<sup>16</sup>; sin embargo, teniendo presente el tipo de fíbula -fabricada entre el s. V al II a.C.<sup>17</sup>- puede ser fechada la necrópolis a principios del s. V. a.C. siendo, por lo tanto, contemporánea con la de Fuente-Tójar, cuya cronología abarca desde mediados del VI a.C. a mediados del IV a.C.<sup>18</sup> Otro dato relacionado al respecto es la tapadera. Otra semejante a la descrita apareció en el cementerio tojeño en 1972<sup>19</sup>. Se hallaba cubriendo una urna cineraria en una zona próxima al poblado de *Las Cabezas*.

---

<sup>14</sup> Nuestro agradecimiento a D. Pablo Olmo Zuheros, propietario de la finca, tanto por haber depositado la fíbula y la tapadera como por su eficaz información y por habernos acompañado durante la visita al Cerro.

<sup>15</sup> En este mismo lugar ha aparecido un fragmento de cuerpo y talón de hacha pulimentada de piedra dura, probablemente calcolítica.

<sup>16</sup> Y nos tememos que nunca lo sabremos, ya que el terreno puede estar prácticamente excavado por los clandestinos, según deducimos por la cantidad de agujeros que aparecen en superficie.

<sup>17</sup> ARGENTE OLIVER, J.L. (1994): *Op. cit.*

<sup>18</sup> Los excavadores de la necrópolis de Los Villarones (o Torviscales) así la fechan. Vid. MARCOS POUS, A. y VICENT ZARAGOZA, A. M<sup>o</sup> (1983): *Op. cit.*, pág. 21.

<sup>19</sup> LEIVA BRIONES, F. (1991, a): *Op. cit.*, pág. 71.



Asociación Provincial Cordobesa  
de Cronistas Oficiales



Diputación  
de Córdoba