

*“Aré lo que pude:
una vida dedicada al conocimiento”*



*Publicación homenaje con motivo
de su jubilación profesional*

Juan Gregorio
**Nevado
Calero**

Edita e Imprime: Diputación de Córdoba.
Departamento de Ediciones, Publicaciones y B.O.P.

D.L.: CO 299-2024

*“Aré lo que pude:
una vida dedicada al conocimiento”*

*Publicación homenaje con motivo
de su jubilación profesional*

Juan Gregorio
**Nevado
Calero**



**Diputación
de Córdoba**

JULIO ROMERO DE TORRES Y LA FAMILIA MILLANES: DOS GENERACIONES PARA UNOS MISMOS PINCELES

Jose María Palencia Cerezo

Resumen: En el trabajo se aborda, de manera breve, la biografía de las hermanas Millanes Allué, famosas actrices y cantantes de la escena hispanoamericana del siglo XX, con presencia sobre todo en España, Argentina y Méjico; así como de sus distintas descendientes artistas, entre las que destacan Julia Pacello y sus primas Teresa Saavedra y Sarah Larco. Se dan a conocer los retratos que de ellas hizo Romero de Torres, así como las distintas fotografías que les dedicaron al pintor y a su hijo Rafael.

Palabras clave: Romero de Torres, Millanes, Pacello, Saavedra, pinturas.

Julio Romero de Torres and the Millanes family:two generations for the same brushes

Abstract: The work briefly addresses the biography of the Millanes Allué sisters, famous actresses and singers of the Latin American scene of the 20th century, with a presence above all in Spain, Argentina and Mexico; as well as the different artist descendants of her, among which Julia Pacello and her cousins Teresa Saavedra and Sarah Larco stand out. The portraits that Romero de Torres made of them are made known, as well as the different photographs that they dedicated to the painter and to his son Rafael.

Keywords: Romero de Torres, Millanes, Pacello, Saavedra, paintings.

Las hermanas Millanes Allué (ó Allue), conformaron una familia de destacadas artistas del escenario y el canto, que tuvieron una decisiva importancia en el panorama artístico musical del siglo XX, tanto de España como, en general, de Hispanoamérica. Fueron la descendencia directa de un matrimonio catalano-aragonés afincado en Barcelona, formado por Pedro Millanes y María Allué, de cuya unión nacieron cinco hijas: Ignacia, Berta, Lola, María, Carlota, Teresa, Isabel y Adelina.

De Ignacia se han conservado pocas noticias, ya que fue la menos implicada en el mundo artístico de su tiempo, por lo que apenas nos vamos a detener en ella, igual que sucede con la menor, Adelina. Caso contrario es el de **Lola Millanes**, que sería tal vez tal vez la más conocida y famosa hasta en nuestro tiempo, debido a su trágico fallecimiento. Al parecer ésta tuvo una hermana gemela, que debió de morir al poco de su nacimiento, a la que llamaron Antonia.

Lola fue tiple cómica y cantante de zarzuela y murió el 6 de agosto de 1906 en el naufragio de El Sirio frente al cabo de Palos, buque a vapor donde iba rumbo a Buenos Aires para unirse a la compañía del por entonces célebre barítono Aristi. Su cuerpo apareció flotando en una playa de Torre Vieja (Alicante), razón por la cual fue enterrada en el cementerio de dicha localidad¹. Había nacido en Barcelona en 1859, ciudad donde comenzó sus estudios artísticos con el maestro Pérez y Cabrero, haciendo sus primeros papeles en 1880 como corista en diversas compañías de zarzuela. En 1886 viajó a Buenos Aires, debutando en el Teatro Nacional, en la calle de Florida, contratada por el compositor Avelino Aguirre. Estuvo mucho tiempo en ese país, integrándose en la compañía de Juan Orejón. También estuvo de gira artística en Santiago de Chile y Valparaíso, Río de Janeiro, Montevideo y Lima, regresando más tarde a España, trabajando unas cuantas temporadas en Madrid, en el Teatro Lírico, para hacer luego una extensa gira por toda España: Sevilla, Granada, Valencia, Cartagena, Murcia, Gijón y La Coruña.

Había contraído matrimonio con el teniente coronel Francisco Jordán, con el que tuvo a Emilia Jordán Millanes, nacida en Madrid en 1882, que se casaría con el actor y director de cine Joaquín Coss Auli, conocido por haber hecho películas en Méjico con Cantinflas. Parece que a bordo del Sirio también pretendía ir a Méjico a conocer a su única nieta, sueño que no pudo cumplir debido a su desafortunada muerte cuando contaba cuarenta y siete años, por lo que su descendencia la sucedió solo en tierras mejicanas.

Importantísima fue también **Carlota Millanes Allue** (Barcelona, 17 de Junio 1865 – Madrid, 1924), cuya infancia transcurrió en la capital catalana, donde

¹ De la muerte de Lola Millanes en El Sirio existe un amplio y bien documentado artículo del Cronista Oficial de Torre Vieja. Véase Sala, 2010.

conformó su formación artística. Contrajo matrimonio con el violinista Manuel Caballé, con el que, en la década de 1890, emigró a Argentina en busca de fortuna. Allí nacerían sus dos hijas, que prolongaría la carrera artística de su madre - María y Emilia -, así como también un varón - Carlos -, que, curiosamente, casaría con una tal Margarita Romero. Ambas serían conocidas por el apellido de su padre, es decir, Caballé, que durante algún tiempo conformó con ellas la compañía Millanes-Caballé, la cual estuvo representada por Francisco Diaz de León.

Emilia Caballé Millanes vio la luz en Buenos Aires el 2 de febrero de 1894, falleciendo en Madrid, el 30 de enero de 1979; y tanto en un continente como en otro, destacó, fundamentalmente, como cantante cómica, falleciendo a los ochenta y cuatro años de edad.

Pero la que a nosotros más nos interesa por su relación con Julio Romero de Torres es su hermana mayor, **María Caballé**, nacida también allí en 1892, la cual llegó a ser considerada una de las artistas más famosas de la revista en los dorados años veinte en toda Hispanoamérica. Debutó como tiple en la zarzuela *La niña de los besos* en el teatro Manuel Briceño, aunque se hizo más conocida a raíz de su participación, en 1927, en la película *Friolinas*, de Arturo Carballo, típico drama español sobre un viudo aficionado a la vida nocturna que tiene una hija que se enamora de un cómico.

Además de sus dotes cómicas e interpretativas, María cantaba estupendamente, lo que le granjeó muchos papeles importantes y una gran fama como tiple cómica, entre ellos en *Caballería Rusticana* (en italiano *Cavalleria rusticana*; en español, Nobleza rústica o Caballerosidad rústica), melodrama en un acto con música de Pietro Mascagni y libreto en italiano de Giovanni Targioni-Tozzetti y Guido Menasci, basado en un relato del novelista Giovanni Verga, que llegó a ser considerada una de las clásicas óperas del verismo, donde hizo el papel de Lola. Fue estrenada el 17 de mayo de 1890 en el Teatro Costanzi de Roma, y un año después ya se representaba en la Grand Opera House de Filadelfia, pasando luego a Chicago y Nueva York.

María Caballé intervino con mucho éxito en revistas como *Arco Iris* (1922), *La tierra de Carmen* (1923), *Rosa de fuego* (1924), *La orgía dorada* (1928), *En plena locura* (1928), o *Flores de lujo* (1931), siendo aclamada siempre, tanto por sus habilidades, como por el deslumbrante vestuario que utilizaba. Se retiró de la escena una vez acabada la Guerra Civil, muriendo en Madrid, en 1976.

De su matrimonio con Germán Bilbao Basterra, tuvo a la famosa actriz **Carlota Bilbao Caballé**, nacida en Chihuahua (Méjico) en 1918, de netas raíces españolas. Tanto es así que los últimos años de su existencia Carlota los pasó en Madrid,

donde falleció sin descendencia en 2016. Había debutado en España en 1947, con las películas de Luís Lucia *Dos cuentos para dos* y *Noche de Reyes*, haciéndose muy popular por su participación en otras como *Educando a papá* (1954), *Marcelino, pan y vino* (1955), o *Mi noche de bodas* (1961).

La vida de María Caballé trascurrió entre Argentina, México y España, y llegó a tener una buena amistad con Romero de Torres que se fraguó en el Madrid de comienzos de la década de los felices veinte. Que sepamos, Julio Romero la retrató al menos en tres ocasiones. De busto centrado en su rostro (Fig.1), y de cuerpo entero ataviada con lujoso vestido de raso azul, sentada sobre un sillón de voluminoso asiento mostrando una escultura clásica (Fig.2). Dicha obra fue vendida en Argentina con motivo de su exposición en la sala Witcomb de Buenos Aires en 1922, y según Pedro Massa fue propiedad de Jorge Echayde. (Palencia Cerezo, 2022, p.52). Por último, como aseguró el periodista montillano José María Carretero, *El caballero audaz*, hacia 1922 ya la habría hecho protagonista de un cuadro titulado *Salomé*, cuando ella triunfaba en el teatro Apolo con la obra *Arco Iris*. (Fig.3)



Fig. 1



Fig. 2



Fig. 3

Su tía, **María Millanes Allué**, había nacido en Barcelona el 15 de octubre de 1861, falleciendo también en Madrid el 25 de octubre de 1925, de sesenta y cuatro años. Estuvo casada con el músico violinista y profesor de música uruguayo Alfredo Pacello (1871 – ?), con quien tuvo tres hijos: Julia (Madrid, 1892 – 1977), Alfredo (Buenos Aires, 1897 – ?) y Alfonso (Buenos Aires, 1902 – ?).

Fue también una excelente actriz, aunque su fama se vio algo apagada frente a la de su hija, la famosa Julia Pachelo Millanes. Pero no debe de olvidarse que fue protagonista de *La madona de las rosas*, una película muda española, rodada en 1919, escrita y dirigida por Jacinto Benavente, y producida por Madrid Cines, que fue estrenada en el teatro de la Comedia, en cuyo reparto estuvo acompañada de actrices como Carmen Moragas, Hortensia Gelabert, Avelina Torres o Carmen Carbonell. También participó con ella en el drama en tres actos titulado *La calumniada*, que fue estrenado en Madrid el 21 de febrero de 1919 en el teatro de la Princesa.

Julio Romero le hizo también un pequeño retrato que se conserva en el Museo de Bellas Artes de Córdoba procedente de la colección Romero de Torres².

² Julio Romero de Torres: *Retrato de doña María Millanes*. (Ovalo). Temple y óleo sobre papel. 22 x 17,5 cm. Presenta al dorso papel adherido con la inscripción autógrafa: “PARA JULITA / RECUERDO

(Fig.4) Dicho retrato perteneció a su hija, pues así lo cita Zueras Torrens (Zueras, 1974, p.103) y corrobora Valverde Madrid (Valverde, 1975) al afirmar que esta obra fue expuesta en el homenaje que al artista se hizo en el Club Urbis madrileño, en 1972, y más tarde en la Sala Municipal de Córdoba, en 1974³, con motivo del centenario de su nacimiento, momento en que, tal vez por imposibilidad de encontrar a su dueña, el pequeño retrato oval fue entregado a Rafael Romero de Torres Pelli- cer, permaneciendo en la vivienda cordobesa de los Romero de Torres hasta que, en 1988, fue adquirido por la Junta de Andalucía como parte del patrimonio fami- liar de los finados. De la inscripción que presenta al dorso podemos deducir que Julio lo hizo a partir de una fotografía, tal vez proporcionada por la Pacelo, que Julio le devolvería regalándole una obra que debió de tener como objeto el evocar a la reciente fallecida, por lo que debió de pintarse después de octubre de 1924.



Fig. 4

COPIADO / DE UNA FOTOGRAFÍA / JULIO.” Al dorso: etiqueta de la casa Macarrón S.A. relativa a una exposición denominada “Julio Romero de Torres”, título: “Retrato de D^a María Millanes”. Propietario: “Julia Pacelo”. Palencia, 1994, p. 149.

³ Zueras, 1974, p.103. Valverde, 1975, p.13.

No menos famosa fue su hija **Julia Pacello Millanes**, conocida artísticamente como Julia Pachelo, nacida en Madrid el 18 de enero de 1892, que tras finalizar sus estudios primarios, con quince años, dio sus primeros pasos en el teatro. Su valimiento personal y la influencia de la familia hacen que pronto debute en la compañía de María Guerrero, con la que pone en escena obras como *Amores y amoríos* (1918) de los Álvarez Quintero, *El último pecado* (1918), de Muñoz Seca y *La calumniada* (1919), también de los Quintero. Y también en la de Margarita Xirgu, con la que estrena *Mariana Pineda* (1927) y *La zapatera prodigiosa* (1930) de Federico García Lorca. También hará papel principal en *La princesa bebé* (1927), de Jacinto Benavente. Antes de que su carrera como actriz se lanzara, ya había conocido a Julio y a su hijo Rafael en Madrid, con los que mantendría una gran amistad, especialmente con Rafaelito, que era de su edad, como lo prueban las seis fotografías a él dedicadas que se conservan en la Colección Romero de Torres, una de ellas, realizada en Málaga, con dedicatoria especial fechada el 5 de junio de 1918⁴. A partir de ahí se habría relanzado la amistad, como lo prueba el hecho de su visita al Museo Provincial cordobés, que se documenta en mayo de 1922, al que acudió acompañada de su madre. (Fig.5)

Tras la guerra civil, al compás de la crisis que sacudió al teatro español, se pasó al cine, haciendo su primer papel con cuarenta y ocho años en la película *Cancionera* (1940), de Julián Torre-mocha, consolidando poco a poco su prestigio como actriz de reparto gracias a su colaboración con directores como Neville, Marquina, Orduña, Florián Rey o Luis Lucía. Ya en 1944 obtiene una plaza de profesora auxiliar de Declamación en el Real Conservatorio de Madrid, de la que sería muchos años secretaria, y en el que alcanzaría su jubilación. Desde ese momento sus actuaciones se ralentizan, hasta retirarse definitivamente de la interpretación en 1967, falleciendo en Madrid el 12 de diciembre de 1978.

4 Su catalogación en dicho archivo es la siguiente:

- 1.- *Retrato de busto de Julia Pacello*, con gesto serio, pelo corto y pendientes largos. En el anverso, nota manuscrita: "A Rafael, recuerdo de Julia". [280 x 180 mm], 1918 (aproximada) estaba puesta en el panel del estudio.
- 2.- *Retrato de busto de Julia Pacello*, con cuerpo de espaldas y cabeza de frente. En el anverso, nota manuscrita: "A Rafaelito con mucho cariño, Julia". En el reverso, impreso: "Art Studio Masanas. Fontanella, 14. Barcelona". [140 x 90 mm], 1918 (aproximada).
- 3.- 899-*Retrato de tres cuartos de Julia Pacello*, sentada, con gesto serio, apoyando una mano en la barbilla. En el anverso, nota manuscrita: "A Rafaelito con mucho cariño, Julia". [135 x 85 mm]. 1918 (aproximada).
- 4.- 900-*Retrato de medio cuerpo de Julia Pacello*, de perfil, con la cabeza apoyada en la mano. En el anverso, nota manuscrita: "A Rafaelito, cariñosamente su amiga, Julia Pacello. 5-VI-1918". Abajo, impreso: "Wandre. Puerta del Mar, 24. Málaga". 95 x 115 mm.
- 5.- 901-*Retrato de busto de Julia Pacello*, de frente, mirando sonriente a la cámara. En el anverso, nota manuscrita: "A Rafaelito, con mucho, mucho, muchísimo cariño. Julia Pachelo". Abajo, impreso: "Walken". 210 x 150 mm.
- 6.- 902. J. Walken: *Retrato de busto de Julia Pacello*, de frente, ataviada con sombrero cordobés. En el anverso, nota manuscrita: "¡Viva mi dueño!. Al pequeñín amado, Julia". Abajo en relieve: "J. Walken. Sevilla, 16. Madrid". [215 x 160 mm],

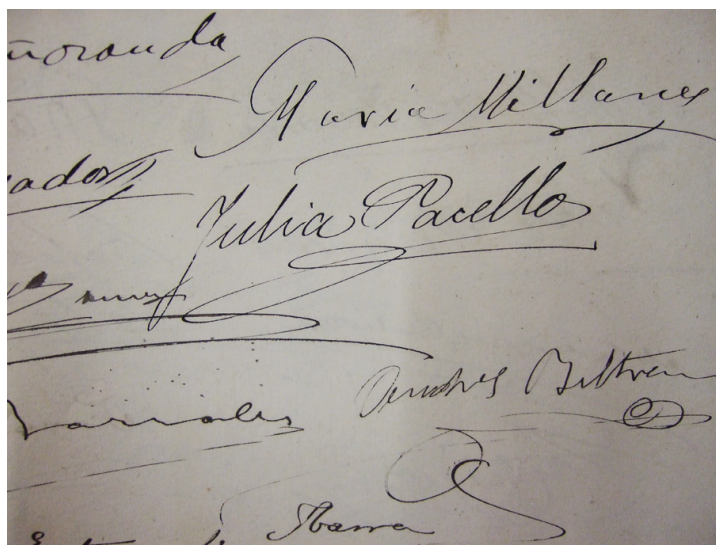


Fig. 5

Romero de Torres le hizo un retrato de medio cuerpo (oleo y temple sobre lienzo. 40 x 30) en 1916, que fue portada de la revista *La esfera*, en el número correspondiente al 2 de septiembre⁵. (Fig.6)



Fig. 6

5 En la fototeca del Museo Julio Romero de Torres se conserva la fotografía de este retrato. (Ref. ES140214. M.J.R.T./1.2. //F7/17, Fot. 218). Según lista Archivo Moreno (Obra n.º 18), un retrato de Julia Pacello era propiedad del Sr. Olleros en Madrid. Estimamos que debía ser éste, a cuya propiedad debió de pasar a mediados de la década de 1950. Debe de referirse a Luis Olleros Gómez, con el que el artista tuvo amistad y al que le hizo su retrato y los de sus padres Ramón Olleros Mansilla y Carmen Gómez Yagüe.

Otra destacada artista del mundo del canto y de la escena fue **Teresa Millanes Allué** (1867- Buenos Aires, 1933), que es de la que más nos interesa a nuestros efectos, fundamentalmente por su doble matrimonio y su descendencia. Estuvo casada en primeras nupcias, en España, con Mariano Saavedra, con el que tuvo cuatro hijas, María Emilia (1891 – antes de 1895), Carmen (1892 – 1972), Teresa (1894 – Madrid, 1984) e Isabel (Buenos Aires, 1892 – México, 1963). Esta última casaría en Méjico, en 1913 con el abogado Rafael Lebrija Urtétegui (1889 – 1946), viviendo casi toda su vida en el país latino. Por el contrario, Carmencita, lo haría en España, falleciendo en Valencia en 1972.

Pero a nuestros efectos, la más importante de las cuatro fue la tercera, **Teresa Saavedra Millanes** (1894–1984), más conocida como Teresita Saavedra, que también fue una actriz de teatro y cantante, famosa en un principio, sobre todo, por su participación en la obra *El príncipe carnaval* (1920), representado en el teatro Reina Victoria, donde hizo el papel de príncipe, siendo, según se dice, la primera mujer en Europa que vistió un frac en el escenario. Participó en numerosas obras de teatro, que no nos es posible enumerar. En sus últimos años vivió en un asilo de ancianos de Madrid, falleciendo el 5 de septiembre de 1984.

Julio Romero le hizo un retrato de busto, que se reprodujo en el libro de Pedro Massa, mostrando un anillo - de compromiso ? - en una mano. (Fig. 7). Prueba de su buena amistad y familiaridad con el pintor, es el hecho de que en la Colección Romero de Torres se hayan conservado seis fotografías, dos dedicadas a él y cuatro a su hijo. En la dedicatoria de las dos regaladas a él, más una tercera a su hijo Rafael, aparece la expresión “*en el día de mi Beneficio*”⁶, que debe de enten-

6 En el Archivo de la Colección Romero de Torres se catalogan y describen de la siguiente manera:
1.- Foto Calvache. *Retrato de cuerpo entero de Teresa Saavedra*, sentada de frente, con traje de tirantes y brazaletes. En el anverso, nota manuscrita: "*Para Julio Romero de Torres, recuerdo cariñoso en el día de mi beneficio. Teresita Saavedra*". Abajo, en relieve: "Calvache. Carrera de San Jerónimo, 16. Madrid". AHP/63.9.3.1//968. ES.140214. Carp. 34, 8-964. Fotografía en sepia, ovalada [225 x 140 mm], papel. Passe-par-tout 315 x 210 mm. La foto se publicó en *Nuevo Mundo* (14/05/1920) y en el catálogo de la Exposición *Julio Romero de Torres, Miradas en sepia*. Datada por la fecha de la publicación. En la fototeca del Museo Julio Romero de Torres se conservan la fotografía del retrato que le hizo a esta artista (Ref. ES140214. M.J.R.T./1.2.//F7/15,Fot.216).
2.- *Teresa Saavedra de pie*. Foto Walken. Retrato de cuerpo entero de Teresa Saavedra, de pie, mirando hacia abajo con los brazos cruzados. En el anverso, nota manuscrita: "*Al simpático y querido maestro Julio con mucho cariño y un recuerdo en el día de mi beneficio. Teresita Saavedra*". Abajo, impreso: "Walken. Madrid". ES.140214.AHP/63.9.3.1.// Carp. 34, 9-966. Fotografía en blanco y negro [215 x 155 mm], papel. Passe-par-tout 390 x 280 mm.
3.- *Teresa Saavedra sentada*. Foto Walken. Retrato de cuerpo entero de Teresa Saavedra, sentada, mirando a la cámara con las piernas cruzadas y la mano izquierda bajo la barbilla. En el anverso, nota manuscrita: "*A Rafael Romero de Torres, cariñosamente en el día de mi beneficio. Teresita Saavedra*". Abajo, impreso: "Walken. Madrid". Fotografía en blanco y negro [215 x 155 mm], papel. Passe-par-tout 390 x 280 mm. ES.140214.AHP/63.9.3.1.//Carp. 34,10-967.

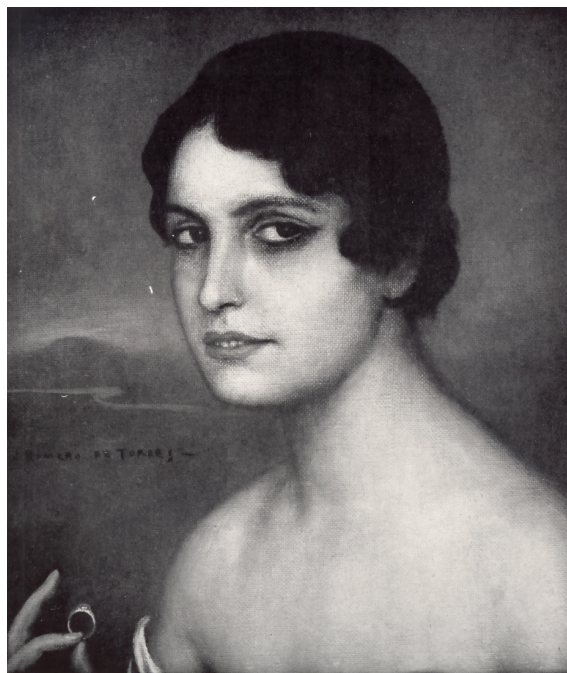


Fig. 7

derse como el día de la función en que la recaudación iba por completo al bolsillo de la actriz.

Teresa Millanes Allue, la madre, a fines del siglo XIX debió de establecerse en Buenos Aires, y allí tuvo una relación con Atilio Adolfo Larco Ventura (n.1872), un destacado activista político y aficionado a la pintura, con el que tuvo al menos dos hijos que aquí también nos interesan: Jorge y Sara.

Por razones que desconocemos, la relación entre Atilio y Teresa fracasó pronto, ya que sabemos que él contrajo posteriormente matrimonio con una tal América Mecha, con la que también tuvo dos hijos: Mercedes, nacida en 1903 y Eduardo Leandro, en 1908. Al parecer, fue uno de los radicales que en 1905 pretendió tumbar el gobierno argentino, luchando a favor de unas elecciones limpias, motivo por el que habría salido huyendo hacia Madrid, regresando años más tarde.

4.- *Retrato de tres cuartos de Teresa Saavedra*, de pie, con mantón bordado y la mano izquierda en jarra. En el anverso, nota manuscrita: "A Rafael Romero de Torres, recuerdo de tu amiguita, Teresita Saavedra". ES.140214.AHP/63.9.3.1//Carp. 35, 7-965. *Retrato de Teresa Saavedra*. Fotografía en sepia [280 x 220 mm], papel. Passe-par-tout 445 x 355 mm.

5.- *Retrato de busto de Teresa Saavedra*, sonriente, con traje de tirantes. En el anverso, nota manuscrita: "A Rafaelito con mucho cariño, Teresita". ES.140214.AHP/63.9.3.1//Carp. 26, 3-968. *Teresa Saavedra sonriente*.. Retrato de cuerpo entero de Teresa Saavedra, sonriente, en un parque. En el reverso, nota manuscrita: "A Rafael Romero de Torres, con mucho cariño, tu siempre amiga, Teresita Saavedra". ES.140214.AHP/63.9.3.1//Carp. 26, 4-969. Fotografía en blanco y negro [140 x 90 mm], papel.

6.- *Teresa Saavedra en un parque*. Fotografía en sepia [70 x 45 mm], papel.

Militó en la Unión Cívica Radical, donde se codeó con otros famosos políticos y amantes de las artes, como Horacio Oyhanarte, que también coleccionó obras de Romero de Torres, siendo poseedor de una *Salomé*, y del Retrato de *Conchita Saavedra*⁷. Su colección de obras de arte fue comprada por la Comisión Nacional de las Bellas Artes, en 6 de marzo de 1937, para el Museo Nacional de Bellas Artes de Buenos Aires, con obras fundamentalmente de artistas argentinos y europeos como Modigliani, Friesz, Vlaminck, Zak, Putz, Bachelli y otros.

Esta afición por las artes fue insuflada a su primogénito, Jorge Larco Millanes (Buenos Aires, 1897- 1967), que llegó a ser famoso pintor y escenógrafo argentino. Cultivó la pintura, la ilustración, la escenografía y el interiorismo, realizando numerosos retratos y paisajes.

Con seis años de edad, en 1903 se mudó a vivir con su madre a Madrid, donde hizo la escuela primaria, y se afirma que allí aprendió el oficio de la pintura en clases particulares que le impartieron tanto Alejandro Ferrant como Romero de Torres. Se sabe que en 1913 trabajó en Méjico bajo la batuta del pintor Roberto Montenegro (1887-1968), regresando a Buenos Aires en 1916, para, dos años después, conseguir trabajo como profesor en la Escuela Nacional de Bellas Artes, plaza que conservó durante treinta y tres años, hasta 1951. De él se sabe también que, a pesar de ser homosexual, aceptó la propuesta de su amiga, la escritora chilena María Luisa Bombal, para casarse en matrimonio de conveniencia, que se produjo en 1935, quedando finalizado dos años después mediante un escandaloso juicio de divorcio⁸.

Entre sus escenografías, cabe mencionar la de la obra de teatro *Bodas de sangre*, de García Lorca. Además, tuvo instalado un taller veraniego en una torre dentro del jardín de la casa de Avelino Cabezas en La Cumbre (provincia de Córdoba, Argentina), que en 1969 se convertiría en la mansión del escritor Manuel Mújica Laínez, el célebre autor de *Bomarzo*.

De esta prosapia bebió también la hija segunda de don Atilio con Teresa, Sara María, nacida el 4 de septiembre de 1900, y bautizada el 7 de diciembre de 1902 en la parroquia de Nuestra Señora de la Piedad del Monte Calvario de Buenos

7 Sobre él véase Palencia, 2022. Palencia Cerezo, José María: “La difusión de la pintura de Romero de Torres en Sudamérica: un viaje de ida y vuelta”, en *Julio Romero de Torres en Argentina. Cien años de una muestra histórica (1922-2022)*, catálogo de la exposición, Museo de Bellas Artes de Córdoba, 2022, pp. 63-64.

8 María Luisa Bombal Anthes fue una de las escritoras más célebres de Chile. Nació el 8 de junio de 1910, y repartió sus días entre Viña del Mar, Santiago, Buenos Aires, París y Washington. Volvió a casarse con el conde Fal de Saint Phalle en 1944. Fue amiga de Pablo Neruda, Alfonsina Storní, Jorge Luis Borges, Victoria Ocampo y de García Lorca. En la década de 1950 estuvo radicada en Nueva York y Washington, donde trabajó para el cine, haciendo guiones y doblajes al español.

Aires. En el momento del bautismo, su madre se hallaba domiciliada en la calle Pajsaje Piedad nº 16, donde parece que también vivía su tía María, que fue su madrina, junto al argentino Alberto Moreno, que la apadrinó.

Desde muy pequeña, pues, Sara pudo vivir en medio de una burguesía argentina en auge, rodeada de personas de alta alcurnia y arropada de un mundo de verdadera afición al arte, donde su hermano Jorge era su principal patrocinador. Tanto es así que ella comenzó a vivir una vida frívola, haciendo cada vez más el papel de diva – o *influencer*, como se diría en terminología contemporánea -, mediante sus apariciones en una prensa que siempre alababa su buen gusto.

De su relación con el mundo de la pintura argentina de su tiempo se han conservado varios retratos. Tal vez el más antiguo sea el que le dibujó en 1947 Lino Eneas Spilimbergo, aunque los más conocidos sean los de su propio hermano Jorge (O/L 97,5 x 73 cm)⁹, Héctor Basaldúa (O/L 72 x 58 cm), u Horacio Alberto Butler.

Durante su estancia en España, en la década de 1920, cuando conoció a Romero de Torres, promocionó bien ese papel de diva al que hemos aludido. De tal suerte que, por ejemplo, una revista de la época le hacía un reportaje afirmando lo siguiente:

“Sarah Larco. Amazona, aviadora y futura estrella del Film.

Sarah Larco es una de esas prodigiosas muchachas de Buenos Aires, que heredaron el abolengo español, la belleza ensoñadora y la vehemencia apasionada, y que se asimilaron, del parisianismo trasplantado al correr de esta época desde las orillas del Sena a las del Plata, esa elegancia inefable y ese ingenio sutil y envolvente que es patrimonio de la mujer dueña y señora de la Villa Luz.

Sarah Larco, la rubia porteña de ojos azules, inmensos, profundos y misteriosos como el cielo, es, por excelencia, la mujer desconcertante y paradójica, muy femenina y muy decidida, con las timideces y delicadezas que hacían el encanto de la buena época romántica, y con las audacias deportivas que han creado ese admirable tipo moderno de mujer valiente y enérgica, dominadora del Destino...

...Sarah Larco es, en suma, la mujer cinematográfica; la que sabe amar, y reír, y llorar como una ingenua, y la que sabe, llegada la hora trágica, mirar cara a cara al Dolor y a nuestra señora la Muerte”¹⁰.

9 Este retrato fue subastado en España por *Arte, Información y Gestión* de Sevilla, en 2001 (véase catálogo *Arte, Información y Gestión*, 6, 2001, p120. Obra nº155).

10 Revista *Nuevo mundo*, Madrid, 24 de marzo de 1922. Con fotos de Campúa y Walken. Véase también la publicidad que le hizo *La Esfera*, en su número 495 de 30 de junio de 1923.

Por su personal encanto y todos estos antecedentes, pudo contraer matrimonio en Madrid con Manuel María Palacio Velasco, de familia de industriales vascos, nacido en Las Arenas a 7 de agosto 1897, con el que tuvo dos hijas: Marta y Sarah Palacio Larco. Manuel María Palacio fue el menor de los doce hijos del matrimonio habido en 1907 entre el famoso abogado José María Palacio Palacio (1855-1930), a quien en 1923 Alfonso XIII le había rehabilitado el título de Marqués Casa Palacio y María de la Asunción Orellana Pizarro Ulloa, XII Marquesa de la Conquista.

En Manuel María, Sarah encontró al laborioso industrial, atractivo y afortunado, con el que poder llevar una vida cómoda y fácil. Llegaron a poseer importantes propiedades en Madrid, País Vasco y Argentina – que ella debió de haber heredado de su padre -, y hasta llegaron a conformar una notable colección de obras de arte, entre las que figuraba una conocida tabla del valenciano Fernando Yáñez de la Almedina¹¹.

Pero tras su muerte en 1933, las desgracias empezaron a llover sobre la diva viuda, comenzando por el embargo de distintos bienes como consecuencia de diversas deudas contraídas por el matrimonio y no amortizadas. Ese año, el juzgado n.º 10 de Madrid ya sacó a subasta su automóvil- marca «Chrysler», matrícula de Santander -, numerosos muebles, un solar sito en la segunda zona del entonces conocido como Ensanche de Madrid, y la tercera parte indivisa de una finca radicante en el punto llamado Barrena de Axpe, en el barrio de Alzaga de Erandio. Tras la guerra civil, en 1941, esta vez el juzgado número 14 actuaba de nuevo contra ella, esta vez sacando a la venta una parcela de terreno en Madrid, ubicada entre la casa número 35 y el solar del número 33 de la calle de Serrano; un edificio de planta baja que estuvo adosado a la casa número 31 de la calle de Serrano, destinada a cochera y oficinas de la misma casa, entonces convertidas en viviendas. Y ello por no haber devuelto en vida un préstamo.

Sea como fuere, lo que a nosotros interesa es incidir la amistad de Romero de Torres con los dos hijos de Teresa Millanes y muy especialmente con esta segunda. Como lo demuestra la excursión “familiar” que visitó el Museo Provincial de Bellas de Córdoba en su libro de visitas. La misma se produjo a principios de febrero de 1923, donde aparecen las firmas de Sara, junto a la de su hermano Jorge, su madre Teresa y su tía Isabel Millanes – la más pequeña y la única que parece que no se dedicó al espectáculo-, la sobrina y prima de Sara Emilia Caballé, además de las del pintor pacense Rafael Catón – que en esa fecha se encontraba asentado en Madrid -, la del pintor-ilustrador Georges Scott¹², la del célebre cirujano Emilio

¹¹ Mozzati, 2020.

¹² Georges Bertin Scott (1873-1943) fue corresponsal de guerra francés e ilustrador de la revista francesa *L'Illustration* a principios del siglo XX. Ilustró los Juegos Olímpicos de Verano de 1928, realizó

Peña Pineda¹³, más las de varias personas más que nos resultan menos conocidas y difíciles de identificar, como Enriqueta Dobladez, Antonio Pérez, Amalia Enríquez (?), Carmen Yanci, o Rafael Ibarra. (Fig.8)

Puede que durante esa visita Romero de Torres le hiciese en Córdoba algún retrato a Sarah, aunque es más probable que ya con anterioridad, en Madrid, le hubiese realizado alguno de los tres, no fechados, que se conocen y estudiamos a continuación.

El más antiguo de los tres debe de ser, a mi juicio, el conservado en el Compañía Millanes-Caballé Museo de Santander (Óleo y temple lienzo. 36,2 x 31, 2 cm. N^o Rgto. 1088). Allí se desconoce la procedencia de esta obra, que aparece firmada en su zona inferior izquierda como “*JULIO ROMERO DE TORRES*”. (Fig.9). La representa centrada exclusivamente en el rostro, con gesto melancólico, con el pelo rizado y suelto, y unos vistosos pendientes como exclusivo adorno, presentando por encima del labio superior el lunar que la caracterizaría. Es muy probable que, para su realización, utilizara la foto que se conserva en la Colección Romero de Torres procedente del estudio de la vivienda familiar. Curiosamente, Rafael Romero Pellicer, hijo del artista y al que Sarah dedicaría varias fotos, muy probablemente en el estudio del artista en Madrid, hizo una copia literal de este retrato, cuyo paradero ignoramos, aunque se conoce por la fotografía del mismo igualmente conservada en dicha colección¹⁴.

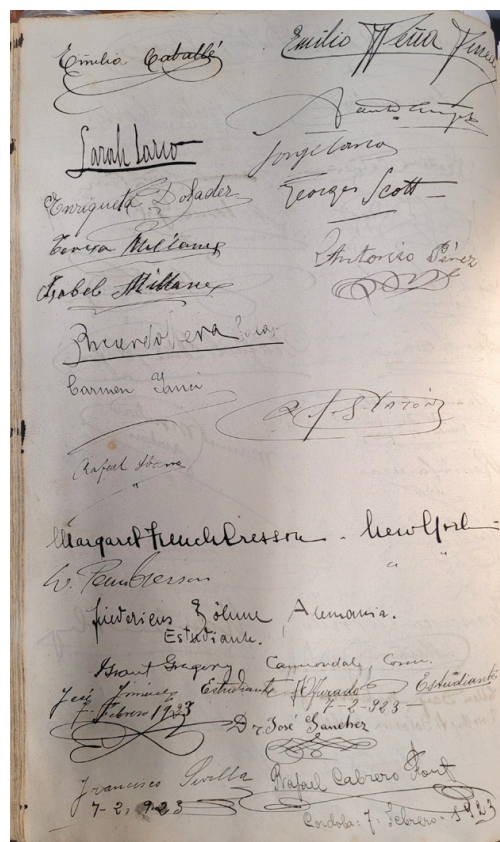


Fig. 8

pinturas de las guerras de los Balcanes y de la Primera Guerra Mundial, y también cubrió e ilustró escenas de la Guerra Civil Española y principios de la Segunda Mundial. Contrajo matrimonio con la cantante francesa Nelly Marty.

- 13 Emilio de la Peña Pineda (1905-2001) fue un célebre cirujano urólogo vallisoletano, aunque vivió normalmente en Madrid. Hijo segundo del doctor Leonardo de la Peña, inició sus estudios de Medicina (1922) en la Universidad de San Carlos de Madrid, donde daba clase su padre, desarrolló toda su carrera en el Instituto Nacional de Oncología del Hospital Clínico y fue, además, médico de Sanidad Nacional. Miembro de la Asociación Española de Urología, de varias sociedades europeas de la especialidad y del Urological Correspondence Club de Estados Unidos. Publicó numerosos trabajos en revistas urológicas y fue traductor y comentarista habitual de *El Siglo Médico*. En el momento de la visita al Museo era, pues, un joven de dieciocho años que apenas estaba iniciando su carrera.
- 14 En la misma estos retratos se catalogan como sigue: *Retrato de Sarah Larco*. Walken: Retrato de busto



Fig. 9

El segundo es el llamado retrato de Bilbao, pues Mercedes Valverde afirma sobre el mismo que, aunque no fue expuesto en la muestra, se vendió a raíz de su exposición de 1918 en el Mayestic Hall de Bilbao¹⁵. Por tanto, su factura debió de ser casi coetánea a esa fecha. Aquí la representó de busto, mostrando un medallón con su retrato, y con el pelo pegado y recogido por felpa. Está firmado en la zona lateral central derecha como “J. ROMERO / DE TORRES”. En el paisaje del fondo,

de Sarah Larco, con gesto serio y pelo corto y rizado. En el anverso, nota manuscrita: "A Rafaelito con toda simpatía, Sarah Larco". Abajo, en relieve: "J. Walken. Sevilla, 16. Madrid". Fotografía en blanco y negro, ovalada. [205 x 145 mm], papel. Passe-par-tout 390 x 290 mm. ES.140214.AHP/63.9.3.1//Carp. 33, 17-781. En la fototeca del Museo Julio Romero de Torres se conservan las fotografías de los retratos que le hizo el pintor (Ref. ES140214.M.J.R.T./1.2.//F7/16,Fot.217, y ES140214.M.J.R.T./1.2.//F1/27,Fot.27).

Muy relacionada temporalmente con ésta es una segunda que se cataloga como *Sarah Larco con pame-la I*. Sarah Larco, con traje blanco, pame-la y sombrilla en la mano, posa al aire libre, en un paisaje con un río al fondo y numeroso público. En el reverso, nota manuscrita: "A Rafaelito, Sarah". Fotografía en blanco y negro [140 x 90 mm], papel ES.140214.AHP/63.9.3.1//Carp. 24, 8-782. A mi juicio no se trata de un río sino de una bahía, que muy bien podría ser la de San Sebastián, donde sabemos que Sara pudo haber vivido, ya que la matrícula de su coche era de esa ciudad.

También de ese momento debe de ser la que se incluye como *Sarah Larco con pame-la II*. Sarah Larco, con traje blanco, pame-la y sombrilla en la mano, posa al aire libre, acompañada de otra mujer con traje claro y pame-la. Fotografía en blanco y negro [140 x 90 mm], papel ES.140214.AHP/63.9.3.1//Carp. 24, 9-783. De ser cierto lo antedicho, aunque la indumentaria no es exactamente la misma, esta foto debe de ser coetánea de la anterior, ubicándose igualmente en San Sebastián.

15 Valverde, 2002, p. 171.

sobre la firma, se aprecia en nebulosa una edificación, como de un cortijo. (Fig.10) Según datos del Archivo Moreno (Lista. obra nº1), un retrato de Sara (40 x 30 cm). Se encontraba, hacia 1940, en Buenos Aires, en poder de Lola Membrives. Por nuestra parte pensamos que pudiera ser éste. Curiosamente, Lola Membrives también poseyó de Julio un *Retrato de Teresita Saavedra* que por sus medidas (40 x 30 cm.) (ref. Arch. Moreno. Lista. Obra n.º 19) debió de ser el que hemos estudiado en su correspondiente apartado.

Recordemos que Dolores Membrives Fernández, (Buenos Aires, 1885 – 1969), fue una actriz argentina, afincada en España desde 1905, que compartió escenarios con las mujeres aquí estudiadas, a las que sin duda conoció en profundidad. Debutó en Madrid en 1904, en el Teatro Apolo, y acompañada al piano por Enrique Granados, el 26 de mayo de 1913, en el Ateneo, estrenó las famosas *Tonadillas* en estilo antiguo de Granados y Periquet. Fue una de las más importantes intérpretes, junto a María Tereza Montoya y Margarita Xirgu, del teatro de Federico García Lorca, al que conoció en 1931 y con quien realizó una gira por Hispanoamérica. Representó *Bodas de sangre* en 1933 y dos años después *La zapatera prodigiosa*, que había estrenado la Xirgu. Su última función la hizo en el Teatro Odeón de Buenos Aires, con *Los verdes campos del Edén*, de Antonio Gala. Todo ello es prueba del interés de debió de sentir por poseer los retratos de sus compatriotas actrices.

El tercer y último retrato de Sara, el más conocido de todos es el que actualmente se conserva en la colección cordobesa Carrillo y se puede ver colgado en las paredes del restaurante El churrasco (óleo y temple lienzo. 63 x 63 cm. Aprox.).



Fig. 10

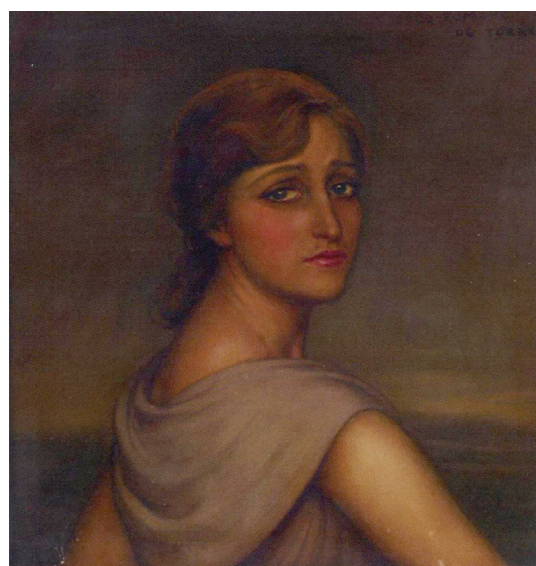


Fig. 11

Está firmado en el ángulo superior derecho como “*JULIO ROMERO / DE TORRES*”. (Fig.II). Es algo mayor que los anteriores, aunque de similar concepto y tratamiento. Fue adquirido por su propietario actual en 1993 a un coleccionista particular de Madrid, que lo tenía como el retrato de una desconocida “Sarita Saavedra”, aunque puede entenderse lógica la confusión si pensamos que pudo haber sido adquirido a alguna de las primas de Sarah de apellido Saavedra.

Pero, por contra, ha sido el que ha gozado de peor fortuna en lo que respecta a la identificación de la representada, como veremos a continuación. La confusión comienza con su errónea catalogación en una fotografía del propio Archivo del Museo Julio Romero, conservado en el Archivo Municipal de Córdoba, donde se dice que el cuadro ha sido conocido como “*Mirando atrás*”¹⁶. Más tarde ha sido exhibido en varias muestras sobre el artista con otros títulos. Por ejemplo, en 1996, en Barcelona, con el título de “*Retrato*”; y, ya en 2019, en Valencia, con el de *Eleonora*¹⁷.

Señalar, por último, que de este cuadro también hizo una copia algo más pequeña su hijo Rafelito, que actualmente se conserva en el Museo de Bellas Artes de Córdoba procedente de la Colección Romero de Torres (temple y óleo sobre lienzo. 15 x 35 cm.DJ0348P. P-149), que pone de manifiesto, no solo que el cuadro nunca salió de su casa de Córdoba, sino también la enorme diferencia pictórica existente entre padre e hijo, al margen del gran interés que ambos sintieron por esta gran familia cantantes y actrices de habla hispana, a la que con este trabajo hemos querido rendir homenaje y recuerdo.

16 Archivo JRT/A 0001-0027.

17 Véase Eraso, 1996, p. 158) y Pérez, 2019, p. 194.

BIBLIOGRAFÍA:

- ERASO, 1996. Eraso Luca de Tena, Enrique (comis.): *Julio Romero de Torres*, catálogo de la exposición, Fundación Caixa Catalunya, Barcelona, 1996.
- MOZZATI, 2020. Mozzati, Tomasso: “Una tabla inédita de Fernando Yáñez y nueva luz sobre su estancia en Almedina (1518-1525)”, *Archivo de Arte Valenciano*, Vol. 101, 2020, pp. 115-126.
- PALENCIA, 1994. Palencia Cerezo, José María: “Retrato de D^a María Millanes”, en AAVV: *Julio Romero de Torres desde la plaza del Potro*, catálogo de la exposición, Museo de Bellas Artes de Córdoba, Electa, 1994, p. 149.
- PALENCIA, 2022. Palencia Cerezo, José María: “La difusión de la pintura de Romero de Torres en Sudamérica: un viaje de ida y vuelta”, en *Julio Romero de Torres en Argentina. Cien años de una muestra histórica (1922-2022)*, catálogo de la exposición, Museo de Bellas Artes de Córdoba, 2022, pp. 38-80.
- PÉREZ, 2019. Pérez Rojas, Francisco Javier (dir.cient.): *Julio Romero de Torres. Social, modernista y sofisticado*, catálogo de la exposición, Fundación Bancaja, Valencia, 2019.
- SALA, 2010. Sala Anierte, Francisco: “La soprano Dolores Millanes Allue, víctima del naufragio del “Sirio” En memoria de la soprano Lola Millanes”, revista *Santa Cecilia 2010*, Actos organizados por la Asociación Musical Torrevejense del 1 de noviembre al 11 de diciembre, 2010, pp. 34-35.
- VALVERDE, 1975. Valverde Madrid, José: “En el centenario de Julio Romero de Torres”, *Boletín de Bellas Artes*, Real Academia Santa Isabel de Hungría, Sevilla, 3, 1975, pp. 3-63.
- VALVERDE, 2002. Valverde Candil, Mercedes: “Euskalherria y Julio Romero de Torres”, en *Julio Romero de Torres*, catálogo de la exposición, Museo de Bellas Artes de Bilbao, Bilbao, 2002, pp.109-178.
- ZUERAS, 1974. Zueras Torrens, Francisco: *Julio Romero de Torres. Su vida, su obra y su mundo*, Ayuntamiento de Córdoba, 1974.



Diputación de Córdoba